

**SKRÓCONE ŚRÓDROCZNE SKONSOLIDOWANE  
SPRAWOZDANIE FINANSOWE  
ZA OKRES OD 1 STYCZNIA DO 30 CZERWCA 2015**

**Spis treści:**

Skrócone śródroczne skonsolidowane sprawozdanie z sytuacji finansowej Grupy Lubawa S.A. ....	3
Skrócone śródroczne skonsolidowane sprawozdanie z całkowitych dochodów Grupy Lubawa S.A. ....	5
Skrócone śródroczne skonsolidowane sprawozdanie ze zmian w kapitale własnym Grupy Lubawa S.A. ....	7
Skrócone śródroczne skonsolidowane sprawozdanie z przepływów pieniężnych Grupy Lubawa S.A. .	8
Dane objaśniające do skróconego śródrocznego skonsolidowanego sprawozdania finansowego .....	10
I. Polityka rachunkowości i inne informacje objaśniające .....	10
II. Noty objaśniające do skonsolidowanego sprawozdania finansowego .....	14
Skrócone śródroczne jednostkowe sprawozdanie z sytuacji finansowej Lubawa S.A. ....	18
Skrócone śródroczne jednostkowe sprawozdanie z całkowitych dochodów Lubawa S.A. ....	20
Skrócone śródroczne jednostkowe sprawozdanie ze zmian w kapitale własnym Lubawa S.A. ....	22
Skrócone śródroczne jednostkowe sprawozdanie z przepływów pieniężnych Lubawa S.A. ....	23
Dane objaśniające do skróconego śródrocznego jednostkowego sprawozdania finansowego .....	25
I. Polityka rachunkowości i inne informacje objaśniające .....	25
II. Noty objaśniające do skróconego śródrocznego jednostkowego sprawozdania finansowego .....	27

**Skrócone śródroczne skonsolidowane sprawozdanie z sytuacji finansowej  
 Grupy Lubawa S.A.**

Tytuł	Stan na		
	30.06.2015 r. niebadane	31.12.2014 r.	30.06.2014 r. niebadane
<b>Aktywa</b>			
<b>Aktywa trwałe</b>			
Rzeczowe aktywa trwałe	139 243	133 933	140 586
Aktywa niematerialne	54 359	54 400	53 100
Należności długoterminowe	59	65	110
Nieruchomości inwestycyjne	7 753	7 305	4 630
Inwestycje w jednostki stowarzyszone	1 023	959	931
Aktywa finansowe dostępne do sprzedaży	2 631	3 678	5 918
<b>Razem Aktywa trwałe</b>	<b>205 068</b>	<b>200 340</b>	<b>205 275</b>
<b>Aktywa obrotowe</b>			
Zapasy	71 081	73 909	63 903
Należności z tytułu dostaw i usług	68 034	37 785	64 213
Aktywa finansowe z tytułu zabezpieczeń przepływów pieniężnych	-	-	6
Udzielone pożyczki	478	238	-
Pozostałe należności	15 569	29 743	7 228
Aktywa finansowe dostępne do sprzedaży	1 074	2 214	3 100
Środki pieniężne i ich ekwiwalenty	3 027	4 370	5 733
Aktywa trwałe przeznaczone do sprzedaży	474	2 552	-
<b>Razem Aktywa obrotowe</b>	<b>159 737</b>	<b>150 811</b>	<b>144 183</b>
<b>RAZEM AKTYWA</b>	<b>364 805</b>	<b>351 151</b>	<b>349 458</b>

Tytuł	Stan na		
	30.06.2015 r. niebadane	31.12.2014 r.	30.06.2014 r. niebadane
<b>Kapitał własny i zobowiązania</b>			
<b>Kapitał własny</b>			
Kapitał akcyjny	21 854	21 854	21 854
Inne skumulowane całkowite dochody	208	693	373
Zyski zatrzymane	183 966	174 494	177 234
<b>Kapitały przypadające akcjonariuszom jednostki dominującej</b>	<b>206 028</b>	<b>197 041</b>	<b>199 461</b>
Udziały niekontrolujące	2 886	2 954	-
<b>Razem kapitał własny</b>	<b>208 914</b>	<b>199 995</b>	<b>199 461</b>
<b>Zobowiązania</b>			
<b>Zobowiązania długoterminowe</b>			
Kredyty, pożyczki i zobowiązania z tytułu leasingu finansowego	35 131	31 335	34 084
Pozostałe zobowiązania	1 074	2 904	3 007
Zobowiązania z tytułu świadczeń pracowniczych	325	326	228
Rezerwa z tytułu odroczonego podatku dochodowego	11 990	12 975	11 913
<b>Razem zobowiązania długoterminowe</b>	<b>48 520</b>	<b>47 540</b>	<b>49 232</b>
<b>Zobowiązania krótkoterminowe</b>			
Kredyty, pożyczki i zobowiązania z tytułu leasingu finansowego	45 173	48 740	41 718
Zobowiązania z tytułu dostaw i usług	42 776	38 925	38 688
Zobowiązania z tytułu bieżącego podatku dochodowego	4 078	174	3 026
Zobowiązania finansowe z tytułu zabezpieczeń przepływów pieniężnych	146	177	482
Pozostałe zobowiązania	12 413	12 785	16 687
Zobowiązania z tytułu świadczeń pracowniczych	2 784	2 658	160
Rezerwy na pozostałe zobowiązania i inne obciążenia	1	157	4
<b>Razem zobowiązania krótkoterminowe</b>	<b>107 371</b>	<b>103 616</b>	<b>100 765</b>
<b>Razem zobowiązania</b>	<b>155 891</b>	<b>151 156</b>	<b>149 997</b>
<b>RAZEM KAPITAŁ WŁASNY I ZOBOWIĄZANIA</b>	<b>364 805</b>	<b>351 151</b>	<b>349 458</b>

Ostrów Wielkopolski, 31 sierpnia 2015 roku

Podmiot odpowiedzialny za sporządzenie sprawozdania  
finansowego

Prezes Zarządu

Centrum Usług Finansowo - Księgowych Jarosław Kózka

Marcin Kubica

**Skrócone śródroczne skonsolidowane sprawozdanie z całkowitych dochodów  
 Grupy Lubawa S.A.**

Tytuł	Za okres			
	od 01.01.2015	od 01.04.2015	od 01.01.2014	od 01.04.2014
	do 30.06.2015	do 30.06.2015	do 30.06.2014	do 30.06.2014
	niebadane	niebadane	niebadane	niebadane
Przychody ze sprzedaży	139 189	71 012	141 116	70 861
Koszt sprzedanych produktów, towarów i materiałów	-113 240	-57 077	-106 026	-50 110
<b>Wynik brutto ze sprzedaży</b>	<b>25 949</b>	<b>13 935</b>	<b>35 090</b>	<b>20 751</b>
Koszty sprzedaży	-5 947	-2 897	-5 361	-2 984
Koszty ogólnego zarządu	-12 353	-6 597	-11 437	-5 902
<b>Wynik netto na sprzedaży</b>	<b>7 649</b>	<b>4 441</b>	<b>18 292</b>	<b>11 865</b>
Pozostałe przychody operacyjne	7 700	6 834	1 824	971
Pozostałe koszty operacyjne	-950	111	-532	-384
<b>Wynik z działalności operacyjnej</b>	<b>14 399</b>	<b>11 386</b>	<b>19 584</b>	<b>12 452</b>
Przychody finansowe	1 154	247	319	-43
Koszty finansowe	-1 795	-917	-2 070	-1 193
Udział w zysku jednostek stowarzyszonych wycenianych metodą praw własności	79	136	21	21
<b>Wynik przed opodatkowaniem</b>	<b>13 837</b>	<b>10 852</b>	<b>17 854</b>	<b>11 237</b>
Podatek dochodowy bieżący	-5 393	-2 845	-3 902	-2 400
Podatek dochodowy odroczony	976	-1 021	291	525
<b>Wynik netto</b>	<b>9 420</b>	<b>6 986</b>	<b>14 243</b>	<b>9 362</b>
<b>Wynik przypadający akcjonariuszom jednostki dominującej</b>	<b>9 572</b>	<b>7 048</b>	<b>14 243</b>	<b>9 362</b>
<b>Wynik przypadający udziałom niesprawnym kontroli</b>	<b>-152</b>	<b>-62</b>	<b>0</b>	<b>0</b>

Tytuł	Za okres			
	od 01.01.2015 do 30.06.2015	od 01.04.2015 do 30.06.2015	od 01.01.2014 do 30.06.2014	od 01.04.2014 do 30.06.2014
	niebadane	niebadane	niebadane	niebadane
<b>Inne całkowite dochody</b>				
<i>Pozycje podlegające reklasyfikacji</i>				
Różnice kursowe z przeliczenia sprawozdań jednostek zagranicznych	212	-40		
Wycena zabezpieczeń przepływów pieniężnych	-107	-107	-220	-220
Wycena instrumentów finansowych dostępnych do sprzedaży	-292	-579	877	-222
Reklasyfikacja do wyniku bieżącego w związku ze sprzedażą instrumentów finansowych	-308	0	-166	-160
Podatek dochodowy	94	138	-93	114
<b>Inne całkowite dochody za okres obrotowy netto</b>	<b>-401</b>	<b>-588</b>	<b>398</b>	<b>-488</b>
<b>ŁĄCZNE CAŁKOWITE DOCHODY</b>	<b>9 019</b>	<b>6 398</b>	<b>14 641</b>	<b>8 874</b>
<i>Suma całkowitych dochodów przypadająca akcjonariuszom jednostki dominującej</i>	9 087	6 476	14 641	8 874
<i>Suma całkowitych dochodów przypadająca udziałom niesprawującym kontroli</i>	-68	-78	0	0
Wynik netto na jedną akcję zwykłą (zł / akcję)	0,09	0,06	0,13	0,08
Rozwodniony wynik netto na jedną akcję zwykłą (zł / akcję)	0,06	0,05	0,09	0,06

Ostrów Wielkopolski, 31 sierpnia 2015 roku

 Podmiot odpowiedzialny za sporządzenie  
 sprawozdania finansowego

Prezes Zarządu

 Centrum Usług Finansowo - Księgowych  
 Jarosław Kózka

Marcin Kubica

**Skrócone śródroczne skonsolidowane sprawozdanie ze zmian w kapitale własnym  
 Grupy Lubawa S.A.**

Tytuł	Kapitał akcyjny	Inne skumulowane całkowite dochody	Zyski zatrzymane		Udziały niekontrolujące	Razem kapitał własny
			Wynik bieżący i niepodzielony z lat ubiegłych	Inne zyski zatrzymane		
<b>Stan na 1 stycznia 2015</b>	<b>21 854</b>	<b>693</b>	<b>8 074</b>	<b>166 420</b>	<b>2 954</b>	<b>199 995</b>
Inne całkowite dochody		-485			84	<b>-401</b>
Wynik bieżącego okresu			9 572		-152	<b>9 420</b>
Podział wyniku			-10 852	10 852		-
Inne zmiany			-61	-39		<b>-100</b>
<b>Stan na 30 czerwca 2015 niebadane</b>	<b>21 854</b>	<b>208</b>	<b>6 733</b>	<b>177 233</b>	<b>2 886</b>	<b>208 914</b>
<b>Stan na 1 stycznia 2014</b>	<b>21 854</b>	<b>-25</b>	<b>-579</b>	<b>163 440</b>		<b>184 690</b>
Inne całkowite dochody		398				<b>398</b>
Wynik bieżącego okresu			14 243			<b>14 243</b>
Podział wyniku			-2 858	2 858		-
Inne zmiany			85	45		<b>130</b>
<b>Stan na 30 czerwca 2014 niebadane</b>	<b>21 854</b>	<b>373</b>	<b>10 891</b>	<b>166 343</b>	-	<b>199 461</b>

Ostrów Wielkopolski, 31 sierpnia 2015 roku

Podmiot odpowiedzialny za sporządzenie sprawozdania  
 finansowego

Prezes Zarządu

Centrum Usług Finansowo - Księgowych Jarosław Kózka

Marcin Kubica

**Skrócone śródroczne skonsolidowane sprawozdanie z przepływów pieniężnych  
Grupy Lubawa S.A.**

Tytuł	Za okres	
	od 01.01.2015 do 30.06.2015	od 01.01.2014 do 30.06.2014
	niebadane	niebadane
<b>Przepływy pieniężne z działalności operacyjnej</b>		
<b>Zysk brutto</b>	<b>13 837</b>	<b>17 854</b>
<b>Korekty zysku brutto</b>	<b>-29 243</b>	<b>-10 867</b>
Wynik z udziałów w jednostkach stowarzyszonych wycenianych metodą praw własności	-79	-21
Amortyzacja	4 618	4 038
Zysk / Strata z tytułu różnic kursowych	31	-61
Odsetki i udziały w zyskach (dywidendy)	1 075	1 313
Wynik na sprzedaży i likwidacji aktywów niematerialnych i rzeczowych aktywów trwałych	-6 224	-1 621
Wynik na sprzedaży aktywów finansowych	-353	-206
Zmiana stanu rezerw	-31	-486
Zmiana stanu zapasów	2 829	3 507
Zmiana stanu należności	-30 249	-31 810
Zmiana stanu zobowiązań krótkoterminowych, z wyjątkiem kredytów i pożyczek	1 693	15 439
Przepływy z tytułu podatku dochodowego	-1 489	-1 074
Wycena nieruchomości inwestycyjnych	-448	103
Inne korekty	-616	12
<b>Przepływy pieniężne netto z działalności operacyjnej</b>	<b>-15 406</b>	<b>6 987</b>
<b>Przepływy pieniężne z działalności inwestycyjnej</b>		
Wpływy ze zbycia i likwidacji aktywów niematerialnych oraz rzeczowych aktywów trwałych	29 683	4 801
Wydatki na nabycie aktywów niematerialnych oraz rzeczowych aktywów trwałych	-12 027	-18 272
Wpływy ze sprzedaży aktywów finansowych	1 940	1 670
Wydatki na nabycie aktywów finansowych	-15	-486
Udzielone pożyczki	-200	-
Inne wpływy inwestycyjne	-	2
Inne wydatki inwestycyjne	-40	-50
<b>Przepływy pieniężne netto z działalności inwestycyjnej</b>	<b>19 341</b>	<b>-12 335</b>



Tytuł	Za okres	
	od 01.01.2015 do 30.06.2015	od 01.01.2014 do 30.06.2014
	niebadane	niebadane
<b><i>Przepływy pieniężne z działalności finansowej</i></b>		
Wpływy z otrzymanych kredytów i pożyczek	7 715	16 425
Spłata kredytów i pożyczek	-9 695	-6 396
Spłata zobowiązań z tytułu leasingu finansowego	-2 216	-3 436
Odsetki zapłacone	-1 090	-1 328
<b><i>Przepływy pieniężne netto z działalności finansowej</i></b>	<b>-5 286</b>	<b>5 265</b>
<b><i>Przepływy pieniężne netto razem</i></b>	<b>-1 351</b>	<b>-83</b>
Zyski / Straty z tytułu różnic kursowych z tytułu wyceny środków pieniężnych i ich ekwiwalentów	8	43
<b><i>Zmiana stanu środków pieniężnych i ich ekwiwalentów</i></b>	<b>-1 343</b>	<b>-40</b>
<b><i>Stan środków pieniężnych i ich ekwiwalentów na początek okresu</i></b>	<b>4 370</b>	<b>5 773</b>
<b><i>Stan środków pieniężnych i ich ekwiwalentów na koniec okresu</i></b>	<b>3 027</b>	<b>5 733</b>
w tym środki pieniężne o ograniczonej możliwości dysponowania:		

Ostrów Wielkopolski, 31 sierpnia 2015 roku

Podmiot odpowiedzialny za sporządzenie sprawozdania finansowego

Prezes Zarządu

Centrum Usług Finansowo - Księgowych Jarosław Kózka

Marcin Kubica

## Dane objaśniające do skróconego śródrocznego skonsolidowanego sprawozdania finansowego

### I. Polityka rachunkowości i inne informacje objaśniające

#### A. Informacje ogólne

##### 1. Nazwa, siedziba, przedmiot działalności gospodarczej

„LUBAWA” Spółka Akcyjna (Jednostka Dominująca, Spółka Dominująca) z siedzibą w Ostrowie Wielkopolskim przy ulicy Staroprzygodzkiej 117 jest spółką akcyjną zarejestrowaną pod numerem 0000065741 w Rejestrze Przedsiębiorców prowadzonym przez Sąd Rejonowy w Poznaniu dla Nowe Miasto i Wilda, IX Wydział Gospodarczy Krajowego Rejestru Sądowego. „LUBAWA” S.A. została utworzona na czas nieoznaczony, działa na podstawie przepisów prawa polskiego, prowadzi działalność na terenie kraju. Spółka posiada numer identyfikacji podatkowej NIP 744-00-04-276 oraz numer statystyczny REGON 510349127.

Akcje Spółki „LUBAWA” S.A. są notowane na Warszawskiej Giełdzie Papierów Wartościowych (GPW w Warszawie). Według klasyfikacji GPW w Warszawie, „LUBAWA” S.A. jest zaklasyfikowana do sektora „Przemysł lekki”.

Grupa Kapitałowa Lubawa S.A. („Grupa Kapitałowa”) składa się z Jednostki Dominującej i spółek zależnych.

Podstawowym przedmiotem działalności Grupy Kapitałowej jest:

- *produkcja gotowych artykułów włókienniczych z wyjątkiem odzieży,*
- *produkcja konfekcji technicznej i wyrobów gumowych,*
- *produkcja pozostałych wyrobów gdzie indziej niesklasyfikowana (produkcja parasoli reklamowych),*
- *wykańczanie wyrobów włókienniczych,*
- *produkcja gotowych wyrobów tekstylnych,*
- *produkcja pozostałych wyrobów tekstylnych, gdzie indziej niesklasyfikowana,*
- *wykańczanie materiałów włókienniczych,*
- *produkcja konstrukcji metalowych i ich części,*
- *produkcja tkanin,*
- *sprzedaż hurtowa wyrobów tekstylnych,*
- *działalność w zakresie oprogramowania.*

Podstawowe segmenty działalności Grupy Kapitałowej to:

- tkaniny i dzianiny,
- artykuły reklamowe,
- sprzęt specjalistyczny,
- pozostałe.

## 2. Czas trwania działalności

Czas trwania działalności Spółki Dominującej oraz spółek zależnych (wchodzących do konsolidacji) za wyjątkiem Miranda Sp. z o.o. jest nieoznaczony. Miranda Sp. z o.o. powołana została do dnia 31 grudnia 2031 roku.

## 3. Skład Zarządu i Rady Nadzorczej Jednostki Dominującej

W okresie od 1 stycznia 2015 r. do 31 sierpnia 2015 r. skład oraz zakres kompetencji Zarządu przedstawiały się następująco:

- **Marcin Kubica** - Prezes Zarządu od dnia 8 sierpnia 2012 r.

Skład Rady Nadzorczej Spółki Dominującej w okresie objętym skróconym śródrocznym skonsolidowanym sprawozdaniem finansowym był następujący:

- **Paweł Kois** – Przewodniczący Rady Nadzorczej,
- **Zygmunt Politowski** - Zastępca Przewodniczącego Rady Nadzorczej,
- **Janusz Cegła** - Zastępca Przewodniczącego Rady Nadzorczej,
- **Łukasz Litwin** - Sekretarz Rady Nadzorczej,
- **Paweł Litwin** - Członek Rady Nadzorczej.

## 4. Waluta funkcjonalna i waluta prezentacji

Walutą funkcjonalną oraz walutą prezentacji, którą zastosowała jednostka dominująca w skróconym śródrocznym skonsolidowanym sprawozdaniu finansowym jest złoty polski (PLN).

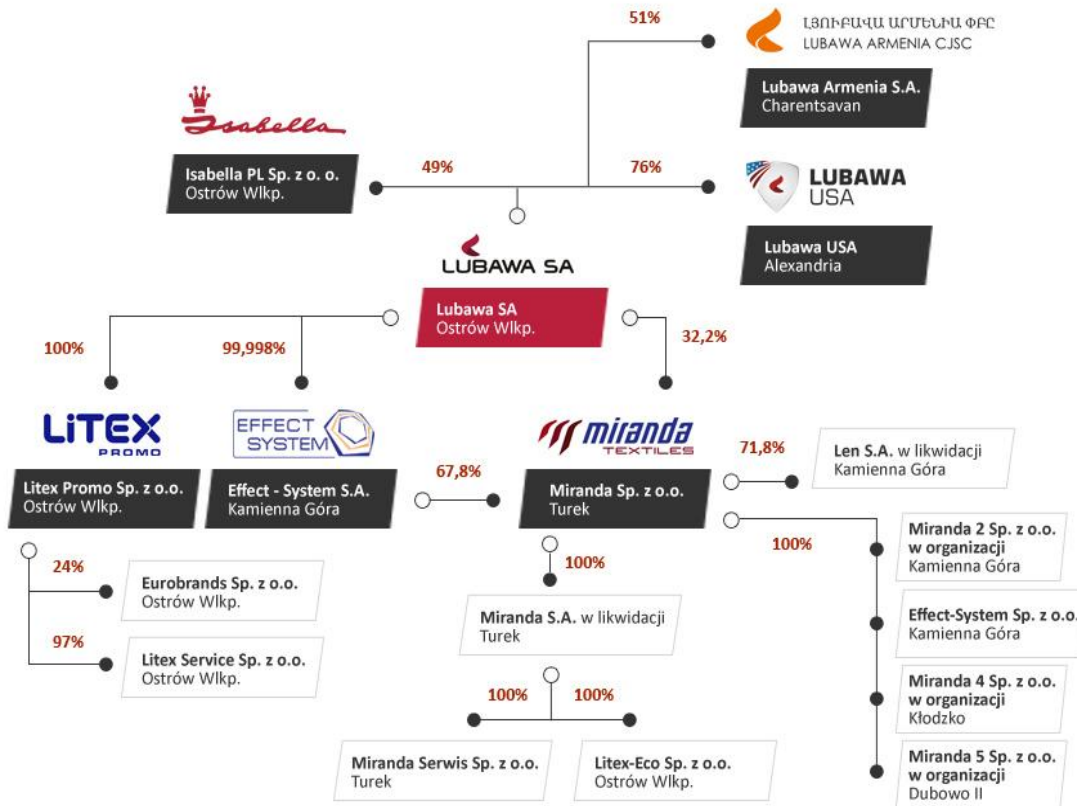
## 5. Zatwierdzenie sprawozdania finansowego

Niniejsze skrócone śródroczne skonsolidowane sprawozdanie finansowe zostało zatwierdzone do publikacji oraz podpisane przez Zarząd Spółki Dominującej dnia 31 sierpnia 2015r.

## 6. Kontynuacja działalności

Skrócone śródroczne skonsolidowane sprawozdanie finansowe zostało sporządzone przy założeniu kontynuacji działalności gospodarczej przez Grupę w niezmienionej formie i zakresie przez okres co najmniej 12 miesięcy od dnia kończącego okres sprawozdawczy.

## 7. Skład Grupy Kapitałowej LUBAWA SA



Spółki zależne wyłączone z konsolidacji:

- Len S.A. w likwidacji - spółka znajduje się w końcowej fazie likwidacji i nie prowadzi działalności,
- Litex - Eco Sp. z o.o. udział pośredni - spółka nie podjęła dotąd działalności, odstąpiono od konsolidacji ze względu na nieistotność,
- Miranda 4 Sp. z o.o. - udział pośredni - spółka nie podjęła dotąd działalności, odstąpiono od konsolidacji ze względu na nieistotność,
- Miranda 5 Sp. z o.o. - spółka nie podjęła dotąd działalności, odstąpiono od konsolidacji ze względu na nieistotność.
- Lubawa USA - spółka nie podjęła dotąd działalności, odstąpiono od konsolidacji ze względu na nieistotność.

W okresie sprawozdawczym w składzie Grupy Kapitałowej nie nastąpiły żadne zmiany, natomiast na podstawie umowy z dnia 25.05.2015 r., pomiędzy Lubawą S.A. a Tadeuszem Skoczyńskim, Spółka nabyła za cenę 500,00 USD od Pana Tadeusza Skoczyńskiego 240 udziałów, stanowiących 24% udział w kapitale (wartość jednego udziału 0,01 USD) Lubawy USA. Dotąd w spółce tej Lubawa S.A. posiadała 52% udziałów. W związku z tą transakcją Lubawa S.A. posiada 760 udziałów Lubawy USA co stanowi 76 % udział w kapitale. Pozostałe 24% udziałów pozostaje własnością Pana Stanisława Litwina.



## **B. Opis ważniejszych stosowanych zasad rachunkowości**

### **1. Podstawy sporządzenia**

Skrócone śródroczne skonsolidowane sprawozdanie finansowe obejmujące okres od 1 stycznia 2015 r. do 30 czerwca 2015 r. zostało sporządzone zgodnie z MSR 34 "Śródroczna sprawozdawczość finansowa". W skonsolidowanym sprawozdaniu finansowym przestrzegano tych samych zasad (polityki) rachunkowości i metod obliczeniowych co w ostatnim rocznym sprawozdaniu, które dostępne jest pod adresem [www.lubawa.com.pl](http://www.lubawa.com.pl), za wyjątkiem standardów, które weszły w życie w 2015 roku. Wspomniane nowe standardy nie miały istotnego wpływu na niniejsze skrócone śródroczne skonsolidowane sprawozdanie finansowe.

## II. Noty objaśniające do skonsolidowanego sprawozdania finansowego

### 1. Istotne zmiany w rzeczowych aktywach trwałych

#### Istotne nabycia w okresie 01.01 - 30.06.2015

Grupa Kapitałowa w I półroczu 2015 roku poniosła nakłady na następujące pozycje aktywów trwałych:

- na krosna o wartości 4.240,0 tys. zł,
- na modernizację budynków o wartości 1.287,6 tys. zł,
- na stację transformatorową o wartości 179,1 tys. zł,
- na komorę bezechową o wartości 163,3 tys. zł,
- na modernizację maszyny dziewiarskiej o wartości 149,3 tys. zł,
- na modernizację budowli o wartości 128,8 tys. zł,
- na wózki widłowe o wartości 128,7 tys. zł.

#### Istotne zmniejszenia w okresie 01.01 - 30.06.2015

W I półroczu 2015 roku nie wystąpiły żadne istotne zmniejszenia rzeczowego majątku trwałego poza sprzedażą samochodów o wartości 117,0 tys. zł.

### 2. Wartość godziwa instrumentów finansowych

Na dzień 30 czerwca 2015 r. wartość godziwa instrumentów finansowych była zbliżona do ich wartości bilansowej. Poniższa tabela prezentuje instrumenty finansowe wycenione według wartości godziwej oraz poziom hierarchii ich wyceny.

Klasy instrumentów finansowych	Stan na 30 czerwca 2015			
	Poziom 1	Poziom 2	Poziom 3	Efekt wyceny ujęty w sprawozdaniu z całkowitych dochodów
Akcje notowane (aktywa dostępne do sprzedaży)	3 705			-292
Instrumenty zabezpieczające przepływy pieniężne		-146		-107
Klasy instrumentów finansowych	Stan na 31 grudnia 2014			
	Poziom 1	Poziom 2	Poziom 3	Efekt wyceny ujęty w sprawozdaniu z całkowitych dochodów
Akcje notowane (aktywa dostępne do sprzedaży)	5 892			1 335
Instrumenty zabezpieczające przepływy pieniężne		-177		211

#### Poziom 1

Zawiera dane wejściowe pochodzące z aktywnego rynku i jest traktowany jako źródło najbardziej wiarygodnych danych. Akcje notowane na GPW w Warszawie wyceniono w oparciu o kurs zamknięcia z dnia 30 czerwca 2015 roku (i 31 grudnia 2014 roku, odpowiednio).

## Poziom 2

Zawiera dane wejściowe inne niż pochodzące z aktywnego rynku, które jednak są obserwowalne (obiektywne, mierzalne) – wartość godziwa ustalana jest na bazie wartości obserwowanych na rynku jednakże nie będących bezpośrednim kwotowaniem rynkowym.

### 3. Transakcje z podmiotami powiązanymi

Podmiot	Należności	Zobowiązania	Sprzedaż	Zakup
Eurobrands Sp. z o.o.	2	3	2	5
Isabella PL Sp. Z o.o.	357	21	932	20
ZPH Litex Stanisław Litwin	6 890	29	13 314	1 042
Task Serwis sp. Z o.o.	1	113	2	1 056
Świat Lnu Sp. Z o.o.	25 725	8 124	13 036	14 961
<b>Razem</b>	<b>32 975</b>	<b>8 290</b>	<b>27 286</b>	<b>17 084</b>

Sprzedaż do Spółek powiązanych dotyczy przede wszystkim transakcji handlowych – sprzedaż materiałów i produktów (głównie do ZPH Litex Stanisław Litwin i Świat Lnu Sp. z o.o.) oraz usług (najem maszyn i przestrzeni magazynowej do Świat Lnu Sp. z o.o.). Zakupy natomiast dotyczą przede wszystkim materiałów kupowanych od Świata Lnu.

### 4. Segmenty działalności – podział branżowy

Podstawowym podziałem jest podział na segmenty branżowe. W związku z tym, wyodrębniono oraz objęto obowiązkiem sprawozdawczym następujące segmenty branżowe:

- *artykuły reklamowe* - który obejmuje produkcję takich artykułów jak np. banery i flagi reklamowe, parasole reklamowe, namioty reklamowe oraz inne,
- *sprzęt specjalistyczny* - w ramach, którego produkuje się wyspecjalizowany sprzęt logistyczny przeznaczony głównie dla wojska i policji oraz sprzęt ochrony osobistej przed upadkiem z wysokości tj.: szelki bezpieczeństwa, amortyzatory, linki bezpieczeństwa, urządzenia samozaciskowe, urządzenia samohamowne, ubrania ochronne odporne na skażenia oraz namioty stelażowe i pneumatyczne,
- *tkaniny* i dzianiny- który obejmuje produkcję tkanin, w tym powlekanych,
- *pozostałe* – produkcja i sprzedaż artykułów gumowych, klei, artykułów sportowo – reparacyjnych.

Produkty i usługi oferowane przez spółki Grupy Kapitałowej charakteryzują się różnorodnością w zakresie sezonowości sprzedaży. Do wyrobów i usług charakteryzujących się sprzedażą ciągłą w całym roku należy zaliczyć: sprzęt BHP, usługi przerobów eksportowych i tkaniny powlekane. Produkty uzależnione od budżetów centralnych takie jak namioty wielkogabarytowe, balistyka i ratownictwo najczęściej sprzedawane są w ostatnim kwartale roku. Proces ofertowania na te wyroby, często sprzedawane w ramach przetargów publicznych, rozpoczyna się najczęściej na przełomie II oraz III kwartału. Ponadto materiały reklamowe sprzedawane są w większości w pierwszej połowie roku.

**Skrócone śródroczne sprawozdanie z segmentów branżowych  
za okres od 01.01.2015 r. do 30.06.2015 r.**

	Materiały reklamowe	Sprzęt specjalistyczny	Tkaniny	Pozostałe	Razem	Korekty konsolidacyjne	Suma po wyłączeniach
<b>PRZYCHODY</b>							
Sprzedaż na zewnątrz	68 841	12 202	52 455	5 691	139 189		139 189
Sprzedaż między segmentami	10 732	833	11 255	5 759	28 579	-28 579	
<b>Przychody segmentów ogółem</b>	<b>79 573</b>	<b>13 035</b>	<b>63 710</b>	<b>11 450</b>	<b>167 768</b>	<b>-28 579</b>	<b>139 189</b>
<b>KOSZTY</b>							
Koszty (sprzedaż na zewnątrz)	60 402	13 754	53 380	3 964	131 500	40	131 540
Koszty (sprzedaż między segmentami)	10 888	857	11 379	5 782	28 906	-28 906	
<b>Koszty segmentów ogółem</b>	<b>71 290</b>	<b>14 611</b>	<b>64 759</b>	<b>9 746</b>	<b>160 406</b>	<b>-28 866</b>	<b>131 540</b>
<b>WYNIK</b>							
<b>Wynik segmentu</b>	<b>8 283</b>	<b>-1 576</b>	<b>-1 049</b>	<b>1 704</b>	<b>7 362</b>	<b>287</b>	<b>7 649</b>
<i>Nieprzypisane przychody</i>					<b>9 713</b>	<b>-859</b>	<b>8 854</b>
<i>Nieprzypisane koszty</i>					<b>3 383</b>	<b>-638</b>	<b>2 745</b>
Zysk z udziałów w jednostkach podporządkowanych wycenianych metodą praw własności					0	79	79
<b>Zysk brutto</b>					<b>13 692</b>	<b>145</b>	<b>13 837</b>
Podatek dochodowy					-4 406	-11	-4 417
<b>Zysk netto</b>					<b>9 286</b>	<b>134</b>	<b>9 420</b>

**Skrócone śródroczne sprawozdanie z segmentów branżowych  
za okres od 01.01.2014 r. do 30.06.2014 r.**

	Artykuły reklamowe	Sprzęt specjalistyczny	Tkaniny	Pozostałe	Razem	Korekty konsolidacyjne	Suma po wyłączeniach
<b>PRZYCHODY</b>							
Sprzedaż na zewnątrz	73 792	3 010	57 056	7 258	141 116		141 116
Sprzedaż między segmentami	10 577	0	10 060	4 818	25 455	-25 455	
<b>Przychody segmentów ogółem</b>	<b>84 369</b>	<b>3 010</b>	<b>67 116</b>	<b>12 076</b>	<b>166 571</b>	<b>-25 455</b>	<b>141 116</b>
<b>KOSZTY</b>							
Koszty (sprzedaż na zewnątrz)	60 459	3 766	53 172	5 427	122 824		122 824
Koszty (sprzedaż między segmentami)	10 571	0	10 054	4 815	25 440	-25 440	
<b>Koszty segmentów ogółem</b>	<b>71 030</b>	<b>3 766</b>	<b>63 226</b>	<b>10 242</b>	<b>148 264</b>	<b>-25 440</b>	<b>122 824</b>
<b>WYNIK</b>							
<b>Wynik segmentu</b>	<b>13 339</b>	<b>-756</b>	<b>3 890</b>	<b>1 834</b>	<b>18 307</b>	<b>-15</b>	<b>18 292</b>
<i>Nieprzypisane przychody</i>					<b>2 417</b>	<b>20</b>	<b>2 437</b>
<i>Nieprzypisane koszty</i>					<b>2 896</b>		<b>2 896</b>
Zysk z udziałów w jednostkach podporządkowanych wycenianych metodą praw własności					21		21
<b>Zysk brutto</b>					<b>17 849</b>	<b>5</b>	<b>17 854</b>
Podatek dochodowy					-3 610	-1	-3 611
<b>Zysk netto</b>					<b>14 239</b>	<b>4</b>	<b>14 243</b>





## 5. Inne istotne informacje

W listopadzie 2014 r. doszło do pożaru w zakładzie produkcyjnym Grupy w Turku w wyniku, którego zniszczeniu uległa jedna z hal produkcyjnych (tkalnia), maszyny produkcyjne zlokalizowane w tej hali oraz surowce, którymi obłożone były maszyny. Mienie, które uległo zniszczeniu było objęte ubezpieczeniem od tego rodzaju zdarzenia losowego. W skonsolidowanym sprawozdaniu finansowym za 2014 rok ujęte zostały należności dotyczące pewnych kwot odszkodowań na dzień 31 grudnia 2014 r. W okresie objętym niniejszym skróconym śródrocznym skonsolidowanym sprawozdaniem finansowym Grupa otrzymała od ubezpieczycieli łącznie 22.679,3 tys. zł z tytułu odszkodowań związanych z pożarem, w tym kwota 17.477,4 tys. zł dotyczy należności ujętych na 31.12.2014, natomiast kwota 5.477,1 tys. zł dotyczy dodatkowych odszkodowań przyznanych w 2015 r. (głównie w związku ze spełnieniem w 2015 r. dodatkowych warunków zgodnie z umową ubezpieczeniową), ujętych w pozostałych przychodach operacyjnych.

### Zatwierdzenie skróconego śródrocznego skonsolidowanego sprawozdania finansowego obejmującego okres od 1 stycznia 2015 r. do 30 czerwca 2015 r.

Niniejsze sprawozdanie finansowe zostało zatwierdzone do publikacji oraz podpisane przez Zarząd Spółki Dominującej dnia 31 sierpnia 2015 r.

#### PODPISY OSÓB REPREZENTUJĄCYCH SPÓŁKĘ

Data	Imię i Nazwisko	Stanowisko / Funkcja	Podpis
31.08.2015	Marcin Kubica	Prezes Zarządu	

#### PODPIS OSOBY SPORZĄDZAJĄCEJ SPRAWOZDANIE

Data	Imię i Nazwisko	Stanowisko / Funkcja	Podpis
31.08.2015	Jarosław Kózka	Centrum Usług Finansowo – Księgowych Jarosła Kózka (Podmiot odpowiedzialny za sporządzenie sprawozdania finansowego)	

**Skrócone śródroczne jednostkowe sprawozdanie z sytuacji finansowej Lubawa S.A.**

Tytuł	Stan na		
	30.06.2015 r. niebadane	31.12.2014 r.	30.06.2014 r. niebadane
<b>Aktywa</b>			
<b>Aktywa trwałe</b>			
Rzeczowe aktywa trwałe	12 413	12 735	12 438
Aktywa niematerialne	2 488	2 382	2 129
Udzielone pożyczki	-	-	82
Nieruchomości inwestycyjne	5 078	4 630	4 630
Akcje i udziały w jednostkach zależnych	141 719	141 719	139 706
Inwestycje w jednostki stowarzyszone	831	831	95
Aktywa finansowe dostępne do sprzedaży	2 630	3 677	5 918
<b>Razem Aktywa trwałe</b>	<b>165 159</b>	<b>165 974</b>	<b>164 998</b>
<b>Aktywa obrotowe</b>			
Zapasy	11 307	9 591	11 298
Należności z tytułu dostaw i usług	5 004	3 686	2 014
Należności z tytułu bieżącego podatku dochodowego	972	960	671
Udzielone pożyczki	439	238	-
Pozostałe należności	2 834	2 225	2 522
Aktywa finansowe dostępne do sprzedaży	1 074	2 214	3 100
Środki pieniężne i ich ekwiwalenty	635	3 188	3 668
<b>Razem Aktywa obrotowe</b>	<b>22 265</b>	<b>22 102</b>	<b>23 273</b>
<b>RAZEM AKTYWA</b>	<b>187 424</b>	<b>188 076</b>	<b>188 271</b>

Tytuł	Stan na		
	30.06.2015 r.	31.12.2014 r.	30.06.2014 r.
<b>Kapitał własny i zobowiązania</b>			
<b>Kapitał własny</b>			
Kapitał akcyjny	21 854	21 854	21 854
Pozostałe skumulowane całkowite dochody	494	980	927
Zyski zatrzymane	143 055	144 475	140 228
<b>Razem kapitał własny</b>	<b>165 403</b>	<b>167 309</b>	<b>163 009</b>
<b>Zobowiązania</b>			
<b>Zobowiązania długoterminowe</b>			
Kredyty, pożyczki i zobowiązania z tytułu leasingu finansowego	6 796	7 155	8 161
Pozostałe zobowiązania	69	69	24
Zobowiązania z tytułu świadczeń pracowniczych	115	115	70
Rezerwa z tytułu odroczonego podatku dochodowego	347	531	379
<b>Razem zobowiązania długoterminowe</b>	<b>7 327</b>	<b>7 870</b>	<b>8 634</b>
<b>Zobowiązania krótkoterminowe</b>			
Kredyty, pożyczki i zobowiązania z tytułu leasingu finansowego	9 519	5 532	9 521
Zobowiązania z tytułu dostaw i usług	2 191	3 845	3 173
Pozostałe zobowiązania	2 492	3 262	3 885
Zobowiązania z tytułu świadczeń pracowniczych	491	101	45
Rezerwy na pozostałe zobowiązania i inne obciążenia	1	157	4
<b>Razem zobowiązania krótkoterminowe</b>	<b>14 694</b>	<b>12 897</b>	<b>16 628</b>
<b>Razem zobowiązania</b>	<b>22 021</b>	<b>20 767</b>	<b>25 262</b>
<b>RAZEM KAPITAŁ WŁASNY I ZOBOWIĄZANIA</b>	<b>187 424</b>	<b>188 076</b>	<b>188 271</b>

Ostrów Wielkopolski, 31 sierpnia 2015 roku

 Podmiot odpowiedzialny za sporządzenie  
 sprawozdania finansowego

 Centrum Usług Finansowo - Księgowych  
 Jarosław Kózka

Prezes Zarządu

Marcin Kubica

**Skrócone śródroczne jednostkowe sprawozdanie z całkowitych dochodów Lubawa S.A.**

Tytuł	Za okres			
	od 01.01.2015	od 01.04.2015	od 01.01.2014	od 01.04.2014
	do 30.06.2015	do 30.06.2015	do 30.06.2014	do 30.06.2014
	niebadane	niebadane	niebadane	niebadane
Przychody ze sprzedaży	17 828	10 313	5 835	3 065
Koszt sprzedanych produktów, towarów i materiałów	-16 251	-9 235	-4 631	-2 174
<b>Wynik brutto ze sprzedaży</b>	<b>1 577</b>	<b>1 078</b>	<b>1 204</b>	<b>891</b>
Koszty sprzedaży	-1 588	-826	-1 358	-765
Koszty ogólnego zarządu	-1 706	-872	-1 463	-689
<b>Wynik netto na sprzedaży</b>	<b>-1 717</b>	<b>-620</b>	<b>-1 617</b>	<b>-563</b>
Pozostałe przychody operacyjne	556	308	1 037	250
Pozostałe koszty operacyjne	-359	-120	-370	-239
<b>Wynik z działalności operacyjnej</b>	<b>-1 520</b>	<b>-432</b>	<b>-950</b>	<b>-552</b>
Przychody finansowe	355	2	211	168
Koszty finansowe	-325	-178	-486	-318
<b>Wynik przed opodatkowaniem</b>	<b>-1 490</b>	<b>-608</b>	<b>-1 225</b>	<b>-702</b>
Podatek dochodowy bieżący	0	0	0	0
Podatek dochodowy odroczony	70	80	-37	-43
<b>Wynik netto</b>	<b>-1 420</b>	<b>-528</b>	<b>-1 262</b>	<b>-745</b>

Tytuł	Za okres			
	od 01.01.2015 do 30.06.2015	od 01.04.2015 do 30.06.2015	od 01.01.2014 do 30.06.2014	od 01.04.2014 do 30.06.2014
	niebadane	niebadane	niebadane	niebadane
<b>Inne całkowite dochody</b>				
<i>Pozycje podlegające reklasyfikacji</i>				
Wycena instrumentów finansowych dostępnych do sprzedaży	-292	-579	877	-222
Reklasyfikacja do wyniku bieżącego roku w związku ze sprzedażą instrumentów finansowych	-308	0	-166	-160
Podatek dochodowy pozycji reklasyfikowanych	114	110	-135	72
<b>Inne całkowite dochody za okres obrotowy netto</b>	<b>-486</b>	<b>-469</b>	<b>576</b>	<b>-310</b>
<b>ŁĄCZNE CAŁKOWITE DOCHODY</b>	<b>-1 906</b>	<b>-997</b>	<b>-686</b>	<b>-1 055</b>
Wynik netto na jedną akcję zwykłą (zł / akcję)	-0,01	-0,01	-0,01	-0,01
Rozwodniony wynik netto na jedną akcję zwykłą (zł / akcję)	-0,01	0,00	-0,01	0,00

Ostrów Wielkopolski, 31 sierpnia 2015 roku

Podmiot odpowiedzialny za sporządzenie  
sprawozdania finansowego

Centrum Usług Finansowo - Księgowych  
Jarosław Kózka

Prezes Zarządu

Marcin Kubica

**Skrócone śródroczne jednostkowe sprawozdanie ze zmian w kapitale własnym  
Lubawa S.A.**

Tytuł	Kapitał akcyjny	Inne skumulowane całkowite dochody	Zyski zatrzymane		Razem kapitał własny
			Wynik bieżący i niepodzielony z lat ubiegłych	Inne zyski zatrzymane	
<b>Stan na 1 stycznia 2015</b>	<b>21 854</b>	<b>980</b>	<b>-283</b>	<b>144 758</b>	<b>167 309</b>
Całkowite dochody	0	-486	0	0	-486
Wynik netto bieżącego okresu	0	0	-1 420	0	-1 420
Podział wyniku	0	0	-2 984	2 984	0
<b>Stan na 30 czerwca 2015</b>	<b>21 854</b>	<b>494</b>	<b>-4 687</b>	<b>147 742</b>	<b>165 403</b>
<b>Stan na 1 stycznia 2014</b>	<b>21 854</b>	<b>351</b>	<b>-7 060</b>	<b>148 550</b>	<b>163 695</b>
Całkowite dochody	0	576	0	0	576
Wynik netto bieżącego okresu	0	0	-1 262	0	-1 262
Podział wyniku	0	0	3 792	-3 792	0
<b>Stan na 30 czerwca 2014</b>	<b>21 854</b>	<b>927</b>	<b>-4 530</b>	<b>144 758</b>	<b>163 009</b>

Ostrów Wielkopolski, 31 sierpnia 2015 roku

Podmiot odpowiedzialny za sporządzenie sprawozdania  
finansowego

Prezes Zarządu

Centrum Usług Finansowo - Księgowych Jarosław Kózka

Marcin Kubica

**Skrócone śródroczne jednostkowe sprawozdanie z przepływów pieniężnych**  
**Lubawa S.A.**

Tytuł	Za okres	
	od 01.01.2015 do 30.06.2015	od 01.01.2014 do 30.06.2014
	niebadane	niebadane
<b>Przepływy pieniężne z działalności operacyjnej</b>		
<b>Wynik brutto</b>	<b>-1 490</b>	<b>-1 225</b>
<b>Korekty zysku brutto</b>	<b>-5 953</b>	<b>-600</b>
Amortyzacja	659	661
Zysk / Strata z tytułu różnic kursowych	-2	-4
Odsetki i udziały w zyskach (dywidendy)	260	351
Wynik na sprzedaży aktywów niematerialnych i rzeczowych aktywów trwałych	4	-677
Wynik na sprzedaży aktywów finansowych	-353	-206
Zmiana stanu rezerw	-153	0
Zmiana stanu zapasów	-1 717	-50
Zmiana stanu należności	-1 927	-1 794
Zmiana stanu zobowiązań krótkoterminowych, z wyjątkiem kredytów i pożyczek	-2 042	6
Zmiana stanu aktywów trwałych dostępnych do sprzedaży	0	1 445
Przepływy z tytułu podatku dochodowego	-13	0
Wycena nieruchomości inwestycyjnych	-448	103
Inne korekty	-221	-435
<b>Przepływy pieniężne netto z działalności operacyjnej</b>	<b>-7 443</b>	<b>-1 825</b>
<b>Przepływy pieniężne z działalności inwestycyjnej</b>		
Wpływy ze zbycia aktywów niematerialnych oraz rzeczowych aktywów trwałych	0	765
Wydatki na nabycie aktywów niematerialnych oraz rzeczowych aktywów trwałych	-220	-603
Wpływy ze sprzedaży aktywów finansowych	1 940	1 670
Wydatki na nabycie aktywów finansowych	0	-437
Udzielone pożyczki	-200	0
Inne wpływy inwestycyjne	0	3
<b>Przepływy pieniężne netto z działalności inwestycyjnej</b>	<b>1 520</b>	<b>1 398</b>

Tytuł	Za okres	
	od 01.01.2015 do 30.06.2015	od 01.01.2014 do 30.06.2014
	niebadane	niebadane
<b>Przepływy pieniężne z działalności finansowej</b>		
Wpływy z otrzymanych kredytów i pożyczek	3 987	3 651
Spłata kredytów i pożyczek	-350	-350
Spłata zobowiązań z tytułu leasingu finansowego	-9	-68
Odsetki zapłacone	-260	-351
<b>Przepływy pieniężne netto z działalności finansowej</b>	<b>3 368</b>	<b>2 882</b>
<b>Przepływy pieniężne netto razem</b>	<b>-2 555</b>	<b>2 455</b>
Zyski / Straty z tytułu różnic kursowych z tytułu wyceny środków pieniężnych i ich ekwiwalentów	2	4
<b>Zmiana stanu środków pieniężnych i ich ekwiwalentów</b>	<b>-2 553</b>	<b>2 459</b>
<b>Stan środków pieniężnych i ich ekwiwalentów na początek okresu</b>	<b>3 188</b>	<b>1 209</b>
<b>Stan środków pieniężnych i ich ekwiwalentów na koniec okresu</b>	<b>635</b>	<b>3 668</b>
w tym środki pieniężne o ograniczonej możliwości dysponowania:		

Ostrów Wielkopolski, 31 sierpnia 2015 roku

Podmiot odpowiedzialny za sporządzenie sprawozdania finansowego

Prezes Zarządu

Centrum Usług Finansowo - Księgowych Jarosław Kózka

Marcin Kubica



## Dane objaśniające do skróconego śródrocznego jednostkowego sprawozdania finansowego

### I. Polityka rachunkowości i inne informacje objaśniające

#### A. Informacje ogólne

##### 1. Nazwa, siedziba, przedmiot działalności gospodarczej

„LUBAWA” Spółka Akcyjna ("Spółka") z siedzibą w Ostrowie Wielkopolskim przy ulicy Staroprzygodzkiej 117 jest spółką akcyjną zarejestrowaną pod numerem 0000065741 w Rejestrze Przedsiębiorców prowadzonym przez Sąd Rejonowy w Poznaniu dla Nowe Miasto i Wilda, IX Wydział Gospodarczy Krajowego Rejestru Sądowego. „LUBAWA” S.A. Została utworzona na czas nieoznaczony, działa na podstawie przepisów prawa polskiego, prowadzi działalność na terenie kraju. Spółka posiada numer identyfikacji podatkowej NIP 744-00-04-276 oraz numer statystyczny REGON 510349127.

Akcje Spółki „LUBAWA” S.A. są notowane na Warszawskiej Giełdzie Papierów Wartościowych (GPW w Warszawie). Według klasyfikacji GPW w Warszawie, „LUBAWA” S.A. jest zaklasyfikowana do sektora „Przemysł lekki”.

Podstawowym przedmiotem działalności Spółki jest:

- *produkcja gotowych wyrobów tekstylnych, PKD 13.92 Z,*
- *produkcja pozostałych wyrobów tekstylnych, gdzie indziej niesklasyfikowana, PKD 13.99 ,*
- *sprzedaż hurtowa wyrobów tekstylnych, PKD 46.41 Z.*

Informacje na temat segmentów działalności zostały zaprezentowane w śródrocznym sprawozdaniu skonsolidowanym.

##### 2. Czas trwania działalności

„Lubawa” Spółka Akcyjna prowadzi działalność od 13 listopada 1995 r. – akt przekształcenia spółki z ograniczoną odpowiedzialnością w spółkę akcyjną. Czas trwania działalności Spółki jest nieoznaczony.

##### 3. Skład Zarządu i Rady Nadzorczej Spółki

W okresie od 1 stycznia 2015 r. do 31 sierpnia 2015 r. skład oraz zakres kompetencji Zarządu przedstawiały się następująco:

- **Marcin Kubica** - Prezes Zarządu od dnia 8 sierpnia 2012 r.

Skład Rady Nadzorczej Spółki w okresie objętym skróconym śródrocznym jednostkowym sprawozdaniem finansowym był następujący:

- **Paweł Kois** – Przewodniczący Rady Nadzorczej,
- **Zygmunt Politowski** - Zastępca Przewodniczącego Rady Nadzorczej,
- **Janusz Cegła** - Zastępca Przewodniczącego Rady Nadzorczej,
- **Łukasz Litwin** - Sekretarz Rady Nadzorczej,
- **Paweł Litwin** - Członek Rady Nadzorczej.

#### **4. Waluta funkcjonalna i waluta prezentacji**

Walutą funkcjonalną oraz walutą prezentacji w skróconym śródrocznym jednostkowym sprawozdaniu finansowym jest złoty polski (PLN).

#### **5. Zatwierdzenie sprawozdania finansowego**

Niniejsze skrócone śródroczne jednostkowe sprawozdanie finansowe zostało zatwierdzone do publikacji oraz podpisane przez Zarząd Spółki dnia 31 sierpnia 2015 r.

#### **6. Kontynuacja działalności**

Skrócone śródroczne jednostkowe sprawozdanie finansowe zostało sporządzone przy założeniu kontynuacji działalności gospodarczej przez Spółkę w niezmienionej formie i zakresie przez okres co najmniej 12 miesięcy od dnia kończącego okres sprawozdawczy.

### **B. Opis ważniejszych stosowanych zasad rachunkowości**

#### **1. Podstawy sporządzenia**

Skrócone śródroczne jednostkowe sprawozdanie finansowe obejmujące okres od 1 stycznia 2015 r. do 30 czerwca 2015 r. jest sprawozdaniem finansowym zgodnym z Międzynarodowymi Standardami Sprawozdawczości Finansowej (MSSF), które zostały zatwierdzone przez Unię Europejską oraz związanych z nimi interpretacjami ogłoszonymi w formie rozporządzeń Komisji Europejskiej (MSSF UE) i zostało sporządzone zgodnie z MSR 34 "Śródroczna sprawozdawczość finansowa".

## II. Noty objaśniające do skróconego śródrocznego jednostkowego sprawozdania finansowego

### 1. Pozostałe informacje

W celu pełnego zrozumienia sytuacji finansowej i wyników działalności „LUBAWA” S.A. jako jednostki dominującej w Grupie Kapitałowej niniejsze skrócone śródroczne jednostkowe sprawozdanie finansowe powinno być czytane łącznie ze skróconym śródrocznym skonsolidowanym sprawozdaniem finansowym za okres zakończony dnia 30 czerwca 2015 r. oraz sprawozdaniem finansowym za rok obrotowy kończący się 31 grudnia 2014 roku. Sprawozdania te będą dostępne na stronie internetowej Spółki pod adresem [www.lubawa.com.pl](http://www.lubawa.com.pl) w terminie zgodnym z raportem bieżącym dotyczącym terminu przekazania raportu Spółki i skonsolidowanego raportu Grupy Kapitałowej za I półrocze 2015 roku. Wszystkie istotne informacje dotyczące Spółki w okresie sześciu miesięcy, zakończonych dnia 30 czerwca 2015 r. zostały zawarte w skróconym śródrocznym jednostkowym sprawozdaniu finansowym dostępnym pod adresem [www.lubawa.com.pl](http://www.lubawa.com.pl).

### Zatwierdzenie skróconego śródrocznego jednostkowego sprawozdania finansowego obejmującego okres od 1 stycznia 2015 r. do 30 czerwca 2015 r.

Niniejsze sprawozdanie finansowe zostało zatwierdzone do publikacji oraz podpisane przez Zarząd Spółki dnia 31 sierpnia 2015 r.

#### PODPISY OSÓB REPREZENTUJĄCYCH SPÓŁKĘ

Data	Imię i Nazwisko	Stanowisko / Funkcja	Podpis
31.08.2015	Marcin Kubica	Prezes Zarządu	

#### PODPIS OSOBY SPORZĄDZAJĄCEJ SPRAWOZDANIE

Data	Imię i Nazwisko	Stanowisko / Funkcja	Podpis
31.08.2015	Jarosław Kózka	Centrum Usług Finansowo – Księgowych Jarosła Kózka (Podmiot odpowiedzialny za sporządzenie sprawozdania finansowego)	