

**SKRÓCONE ŚRÓDROCZNE SKONSOLIDOWANE
SPRAWOZDANIE FINANSOWE
ZA OKRES OD 1 STYCZNIA DO 31 MARCA 2018**

Spis treści:

Skrócone śródroczne skonsolidowane sprawozdanie z sytuacji finansowej Grupy Lubawa S.A.	4
Skrócone śródroczne skonsolidowane sprawozdanie z całkowitych dochodów Grupy Lubawa S.A.	6
Skrócone śródroczne skonsolidowane sprawozdanie ze zmian w kapitale własnym Grupy Lubawa S.A.	8
Skrócone śródroczne skonsolidowane sprawozdanie z przepływów pieniężnych Grupy Lubawa S.A. .	9
Dane objaśniające do skróconego śródrocznego skonsolidowanego sprawozdania finansowego	11
I. Polityka rachunkowości i inne informacje objaśniające	11
II. Noty objaśniające do skonsolidowanego sprawozdania finansowego	16
Skrócone śródroczne jednostkowe sprawozdanie z sytuacji finansowej Lubawa S.A.	28
Skrócone śródroczne jednostkowe sprawozdanie z całkowitych dochodów Lubawa S.A.	30
Skrócone śródroczne jednostkowe sprawozdanie ze zmian w kapitale własnym Lubawa S.A.	31
Skrócone śródroczne jednostkowe sprawozdanie z przepływów pieniężnych Lubawa S.A.	32
Dane objaśniające do skróconego śródrocznego jednostkowego sprawozdania finansowego	34
I. Polityka rachunkowości i inne informacje objaśniające	34
II. Noty objaśniające do skróconego śródrocznego jednostkowego sprawozdania finansowego	35



Szanowni Akcjonariusze i Inwestorzy,

przedstawiam Państwu raport okresowy za I kw. 2018 r., który okazał się pomyślny dla Grupy Lubawa. Wszystkie nasze spółki realizowały swoje zadania i jako Grupa wykazaliśmy poprawę skonsolidowanych wyników finansowych.

Skonsolidowane przychody Grupy w I kw. 2018 r. wyniosły 70,1 mln zł, co oznacza wzrost o 19% w stosunku do analogicznego okresu przed rokiem. Poprawie uległy również pozycje wynikowe – wynik netto ze sprzedaży wyniósł 8,8 mln zł, czyli 108% więcej rdr, natomiast zysk netto 6,3 mln zł, rosnąc o 98% rdr. Korzystna dynamika przychodów była rezultatem przede wszystkim wyższej sprzedaży w segmencie tkanin, wynikającej ze zrealizowania większości kontraktu na

siatki maskujące, przewidzianego na bieżący rok już w pierwszym kwartale. Większą sprzedaż odnotował też segment materiałów reklamowych. Wyniki Grupy wzrostem zawdzięczają głównie korzystniejszej niż przed rokiem strukturze sprzedaży odnotowanej w I kwartale w spółce Miranda, odpowiadającej za tkaniny. W analizowanym kwartale, sprzedaż zewnętrzna tkanin wyniosła 31,8 mln zł (+39% rdr) i dzięki istotnemu przekroczeniu poziomu kosztów stałych przełożyła się na wzrost rentowności produkcji i wynik 7,5 mln zł (+341% rdr). Choć segment ten odnotował dobry okres, nie można oczekiwać, że tendencja wzrostowa utrzyma się w kolejnych kwartałach b.r.

Wydarzeniem, które w ostatnim czasie przyciągnęło uwagę Inwestorów oraz mediów było zawarcie przez konsorcjanta Lubawy USA, firmę HDT Global, umowy na dostawę systemu kamuflażu multi-spektralnego o wartości 468 tys. USD dla Armii USA. Jest to pierwsze zamówienia realizowane w ramach ostatniej, prototypowej fazy przetargu, w którym od kilku lat bierzemy udział. Rozstrzygnięcie ostatniej fazy postępowania przewidziane jest na końcówkę bieżącego roku. Już sam udział w fazie prototypowej postępowania uważam za duże osiągnięcie naszego zespołu, szczególnie spółki Lubawa USA.

Wśród planów Grupy na najbliższe kwartały wymienić należy m. in. zakończenie prac nad nową strategią i jej równoległe wdrażanie. Zakładamy także kontynuację prowadzonych już w ubiegłym roku działań optymalizacyjnych oraz skupianie się na rentowności realizowanych kontraktów. Do końca roku powinna również zostać zakończona budowa Centrum Badawczo-Rozwojowego, w którym prowadzić będziemy zaawansowane prace laboratoryjne i testy naszych rozwiązań. Jednocześnie pracujemy nad szeregiem innowacyjnych produktów, spośród których część powinna mieć swoją premierę w 2018 r.

Dziękuję Państwu za śledzenie losów naszej Grupy i okazywane nam zaufanie. Zapraszam do lektury raportu.

Marcin Kubica,
 Prezes Lubawa S.A.

Skrócone śródroczne skonsolidowane sprawozdanie z sytuacji finansowej
Grupy Lubawa S.A.

Tytuł	Stan na		
	31-03-2018	31-12-2017	31-03-2017
Aktywa			
Aktywa trwałe			
Rzeczowe aktywa trwałe	168 890	169 274	157 893
Aktywa niematerialne	55 256	54 986	54 383
Należności długoterminowe	119	73	77
Udzielone pożyczki	361	336	246
Nieruchomości inwestycyjne	11 943	9 970	10 126
Inwestycje w jednostki stowarzyszone	1 256	1 286	1 561
Aktywa finansowe dostępne do sprzedaży	1 426	1 524	3 672
Razem Aktywa trwałe	239 251	237 449	227 958
Aktywa obrotowe			
Zapasy	76 088	78 867	70 010
Należności z tytułu dostaw i usług	83 664	55 123	75 837
Aktywa finansowe z tytułu zabezpieczeń przepływów pieniężnych	152	260	91
Pozostałe należności	9 035	6 315	9 851
Aktywa finansowe dostępne do sprzedaży	992	1 066	1 504
Środki pieniężne i ich ekwiwalenty	2 410	2 485	1 360
Aktywa trwałe przeznaczone do sprzedaży	0	0	0
Razem Aktywa obrotowe	172 341	144 116	158 653
RAZEM AKTYWA	411 592	381 565	386 611

Tytuł	Stan na		
	31-03-2018	31-12-2017	31-03-2017
Kapitał własny i zobowiązania			
Kapitał własny			
Kapitał akcyjny	21 854	21 854	21 854
Inne skumulowane całkowite dochody	49	85	1 450
Zyski zatrzymane	195 114	188 740	189 112
Kapitały przypadające akcjonariuszom jednostki dominującej	217 017	210 679	212 416
Kapitały przypadające udziałom niekontrolującym	1 114	1 227	1 699
Razem kapitał własny	218 131	211 906	214 115
Zobowiązania			
Zobowiązania długoterminowe			
Kredyty, pożyczki, zobowiązania z tytułu leasingu finansowego i inne zobowiązania finansowe	23 996	19 119	20 098
Pozostałe zobowiązania	6 862	7 328	4 021
Zobowiązania z tytułu świadczeń pracowniczych	581	581	425
Rezerwa z tytułu odroczonego podatku dochodowego	14 264	14 357	14 900
Razem zobowiązania długoterminowe	45 703	41 385	39 444
Zobowiązania krótkoterminowe			
Kredyty, pożyczki, zobowiązania z tytułu leasingu finansowego i inne zobowiązania finansowe	82 061	63 838	67 397
Zobowiązania z tytułu dostaw i usług	46 003	39 321	46 679
Zobowiązania z tytułu bieżącego podatku dochodowego	1 459	257	379
Zobowiązania finansowe z tytułu zabezpieczeń przepływów pieniężnych	377	552	431
Pozostałe zobowiązania	12 897	18 880	13 708
Zobowiązania z tytułu świadczeń pracowniczych	4 659	4 831	4 457
Rezerwy na pozostałe zobowiązania i inne obciążenia	302	595	1
Razem zobowiązania krótkoterminowe	147 758	128 274	133 052
Razem zobowiązania	193 461	169 659	172 496
RAZEM KAPITAŁ WŁASNY I ZOBOWIĄZANIA	411 592	381 565	386 611

Ostrów Wielkopolski, 15 maja 2018 roku

 Osoba odpowiedzialna za sporządzenie sprawozdania
 finansowego

Jerzy Jaśkowiak - Główny Księgowy Grupy Kapitałowej

Prezes Zarządu

Marcin Kubica

**Skrócone śródroczne skonsolidowane sprawozdanie z całkowitych dochodów
 Grupy Lubawa S.A.**

Tytuł	Za okres	
	od 01.01.2018 do 31.03.2018	od 01.01.2017 do 31.03.2017
Przychody ze sprzedaży	70 092	58 950
Koszt sprzedanych produktów, towarów i materiałów	-51 767	-45 530
Wynik brutto ze sprzedaży	18 325	13 420
Koszty sprzedaży	-3 193	-2 816
Koszty ogólnego zarządu	-6 303	-6 350
Wynik netto na sprzedaży	8 829	4 254
Pozostałe przychody operacyjne	607	398
Pozostałe koszty operacyjne	-300	-834
Wynik z działalności operacyjnej	9 136	3 818
Przychody finansowe	5	828
Koszty finansowe	-1 283	-721
Udział w zysku jednostek stowarzyszonych wycenianych metodą praw własności	-31	157
Wynik przed opodatkowaniem	7 827	4 082
Podatek dochodowy bieżący	-1 631	-889
Podatek dochodowy odroczoney	72	-28
Wynik netto	6 268	3 165
Wynik przypadający akcjonariuszom jednostki dominującej	6 374	3 287
Wynik przypadający udziałom niekontrolującym	-106	-122

Tytuł	Za okres	
	od 01.01.2018 do 31.03.2018	od 01.01.2017 do 31.03.2017
Inne całkowite dochody		
<i>Pozycje podlegające reklasyfikacji</i>		
Różnice kursowe z przeliczenia sprawozdań jednostek zagranicznych	-16	-72
Wycena zabezpieczeń przepływów pieniężnych	136	
Wycena instrumentów finansowych dostępnych do sprzedaży	-173	305
Reklasyfikacja do wyniku bieżącego w związku ze sprzedażą instrumentów finansowych	0	0
Podatek dochodowy	10	-44
Inne całkowite dochody za okres obrotowy netto	-43	189
ŁĄCZNE CAŁKOWITE DOCHODY	6 225	3 354
Suma całkowitych dochodów przypadająca akcjonariuszom jednostki dominującej	6 338	3 504
Suma całkowitych dochodów przypadająca udziałom niekontrolującym	-113	-150
Wynik netto na jedną akcję zwykłą (zł / akcję)	0,06	0,03
Rozwodniony wynik netto na jedną akcję zwykłą (zł / akcję)	0,04	0,02

Ostrów Wielkopolski, 15 maja 2018 roku

Osoba odpowiedzialna za sporządzenie sprawozdania
finansowego

Prezes Zarządu

Jerzy Jaśkowiak - Główny Księgowy Grupy Kapitałowej

Marcin Kubica

Skrócone śródroczne skonsolidowane sprawozdanie ze zmian w kapitale własnym Grupy Lubawa S.A.

Tytuł	Kapitał akcyjny	Inne skumulowane całkowite dochody	Zyski zatrzymane		Udziały niekontrolujące	Razem kapitał własny
			Wynik bieżący i niepodzielony z lat ubiegłych	Inne zyski zatrzymane		
Stan na 1 stycznia 2018	21 854	85	-2 333	191 073	1 227	211 906
Inne całkowite dochody		-36			-7	-43
Wynik bieżącego okresu			6 374		-106	6 268
Stan na 31 marca 2018	21 854	49	4 041	191 073	1 114	218 131
Stan na 1 stycznia 2017	21 854	1 233	5 953	179 872	1 849	210 761
Inne całkowite dochody		217			-28	189
Wynik bieżącego okresu			3 287		-122	3 165
Stan na 31 marca 2017	21 854	1 450	9 240	179 872	1 699	214 115

Ostrów Wielkopolski, 15 maja 2018 roku

Osoba odpowiedzialna za sporządzenie sprawozdania
finansowego

Prezes Zarządu

Jerzy Jaśkowiak - Główny Księgowy Grupy Kapitałowej

Marcin Kubica

Skrócone śródroczne skonsolidowane sprawozdanie z przepływów pieniężnych
Grupy Lubawa S.A.

Tytuł	Za okres	
	od 01.01.2018 do 31.03.2018	od 01.01.2017 do 31.03.2017
Przepływy pieniężne z działalności operacyjnej		
Wynik przed opodatkowaniem	7 827	4 082
Korekty zysku brutto	-21 777	-16 131
Wynik z udziałów w jednostkach stowarzyszonych wycenianych metodą praw własności	31	-157
Amortyzacja	3 211	2 924
Zysk / (Strata) z tytułu różnic kursowych	60	-378
Odsetki i udziały w zyskach (dywidendy)	678	539
Wynik na sprzedaży i likwidacji aktywów niematerialnych i rzeczowych aktywów trwałych	-19	173
Wynik na sprzedaży aktywów finansowych	9	0
Zmiana stanu rezerw	-204	61
Zmiana stanu zapasów	2 762	-3 857
Zmiana stanu należności	-31 281	-23 899
Zmiana stanu zobowiązań krótkoterminowych, z wyjątkiem kredytów i pożyczek	3 336	8 942
Przepływy z tytułu podatku dochodowego	-314	-295
Inne korekty	-46	-184
Przepływy pieniężne netto z działalności operacyjnej	-13 950	-12 049
Przepływy pieniężne z działalności inwestycyjnej		
Wpływy ze zbycia i likwidacji aktywów niematerialnych oraz rzeczowych aktywów trwałych	150	47
Wydatki na nabycie aktywów niematerialnych oraz rzeczowych aktywów trwałych	-8 071	-2 032
Wydatki na nabycie aktywów finansowych	-20	-20
Udzielone pożyczki	-25	-33
Przepływy pieniężne netto z działalności inwestycyjnej	-7 966	-2 038

Tytuł	Za okres	
	od 01.01.2018 do 31.03.2018	od 01.01.2017 do 31.03.2017
Przepływy pieniężne z działalności finansowej		
Wpływy z otrzymanych kredytów i pożyczek	29 102	18 364
Splata kredytów i pożyczek	-4 805	-3 544
Splata zobowiązań z tytułu leasingu finansowego	-1 569	-1 277
Odsetki zapłacone	-616	-578
Inne wpływy finansowe	3	0
Inne wydatki finansowe	-268	0
Przepływy pieniężne netto z działalności finansowej	21 847	12 965
Przepływy pieniężne netto razem	-69	-1 122
Zyski / Straty z tytułu różnic kursowych z tytułu wyceny środków pieniężnych i ich ekwiwalentów	-6	11
Zmiana stanu środków pieniężnych i ich ekwiwalentów	-75	-1 111
Stan środków pieniężnych i ich ekwiwalentów na początek okresu	2 485	2 471
Stan środków pieniężnych i ich ekwiwalentów na koniec okresu	2 410	1 360
w tym środki pieniężne o ograniczonej możliwości dysponowania:		

Ostrów Wielkopolski, 15 maja 2018 roku

Osoba odpowiedzialna za sporządzenie sprawozdania finansowego

Jerzy Jaśkowiak - Główny Księgowy Grupy Kapitałowej

Prezes Zarządu

Marcin Kubica

Dane objaśniające do skróconego śródrocznego skonsolidowanego sprawozdania finansowego

I. Polityka rachunkowości i inne informacje objaśniające

A. Informacje ogólne

1. Nazwa, siedziba, przedmiot działalności gospodarczej

„LUBAWA” Spółka Akcyjna (Jednostka Dominująca, Spółka Dominująca) z siedzibą w Ostrowie Wielkopolskim przy ulicy Staroprzygodzkiej 117 jest spółką akcyjną zarejestrowaną pod numerem 0000065741 w Rejestrze Przedsiębiorców prowadzonym przez Sąd Rejonowy w Poznaniu dla Nowe Miasto i Wilda, IX Wydział Gospodarczy Krajowego Rejestru Sądowego. „LUBAWA” S.A. została utworzona na czas nieoznaczony, działa na podstawie przepisów prawa polskiego, prowadzi działalność na terenie kraju. Spółka posiada numer identyfikacji podatkowej NIP 744-00-04-276 oraz numer statystyczny REGON 510349127.

Akcje Spółki „LUBAWA” S.A. są notowane na Warszawskiej Giełdzie Papierów Wartościowych (GPW w Warszawie). Według klasyfikacji GPW w Warszawie, „LUBAWA” S.A. jest zaklasyfikowana do sektora „Przemysł lekki”.

Grupa Kapitałowa Lubawa S.A. („Grupa Kapitałowa”) składa się z Jednostki Dominującej i spółek zależnych.

Podstawowym przedmiotem działalności Grupy Kapitałowej jest:

- *produkcja gotowych artykułów włókienniczych z wyjątkiem odzieży,*
- *produkcja konfekcji technicznej i wyrobów gumowych,*
- *produkcja pozostałych wyrobów, gdzie indziej niesklasyfikowana (produkcja parasoli reklamowych),*
- *wykańczanie wyrobów włókienniczych,*
- *produkcja gotowych wyrobów tekstylnych,*
- *produkcja pozostałych wyrobów tekstylnych, gdzie indziej niesklasyfikowana,*
- *wykańczanie materiałów włókienniczych,*
- *produkcja konstrukcji metalowych i ich części,*
- *produkcja tkanin,*
- *sprzedaż hurtowa wyrobów tekstylnych,*
- *działalność w zakresie oprogramowania.*

Podstawowe segmenty działalności Grupy Kapitałowej to:

- tkaniny i dzianiny,
- artykuły reklamowe,
- sprzęt specjalistyczny,
- pozostałe.

2. Czas trwania działalności

Czas trwania działalności Spółki Dominującej oraz spółek zależnych (wchodzących do konsolidacji) za wyjątkiem Miranda Sp. z o.o. jest nieoznaczony. Miranda Sp. z o.o. powołana została do dnia 31 grudnia 2031 roku.

3. Skład Zarządu i Rady Nadzorczej Jednostki Dominującej

W okresie od 1 stycznia 2018 r. do 15 maja 2018 r. skład Zarządu przedstawiał się następująco:

- **Marcin Kubica** - Prezes Zarządu

Skład Rady Nadzorczej Spółki Dominującej w okresie objętym skróconym śródrocznym skonsolidowanym sprawozdaniem finansowym był następujący:

- **Andrzej Kowalski** – Przewodniczący Rady Nadzorczej,
- **Paweł Kois** – Zastępca Przewodniczącego Rady Nadzorczej,
- **Paweł Litwin** - Zastępca Przewodniczącego Rady Nadzorczej,
- **Marcin Wielgus** – Sekretarz Rady Nadzorczej,
- **Łukasz Litwin** - Członek Rady Nadzorczej,
- **Zygmunt Politowski** - Członek Rady Nadzorczej.

4. Waluta funkcjonalna i waluta prezentacji

Walutą funkcjonalną oraz walutą prezentacji, którą zastosowała jednostka dominująca w skróconym śródrocznym skonsolidowanym sprawozdaniu finansowym jest złoty polski (PLN).

5. Zatwierdzenie sprawozdania finansowego

Niniejsze skrócone śródroczne skonsolidowane sprawozdanie finansowe zostało zatwierdzone do publikacji oraz podpisane przez Zarząd Spółki Dominującej dnia 15 maja 2018r.

6. Kontynuacja działalności

Skrócone śródroczne skonsolidowane sprawozdanie finansowe zostało sporządzone przy założeniu kontynuacji działalności gospodarczej przez Grupę w niezmienionej formie i zakresie przez okres co najmniej 12 miesięcy od dnia kończącego okres sprawozdawczy.

7. Okres objęty sprawozdaniem

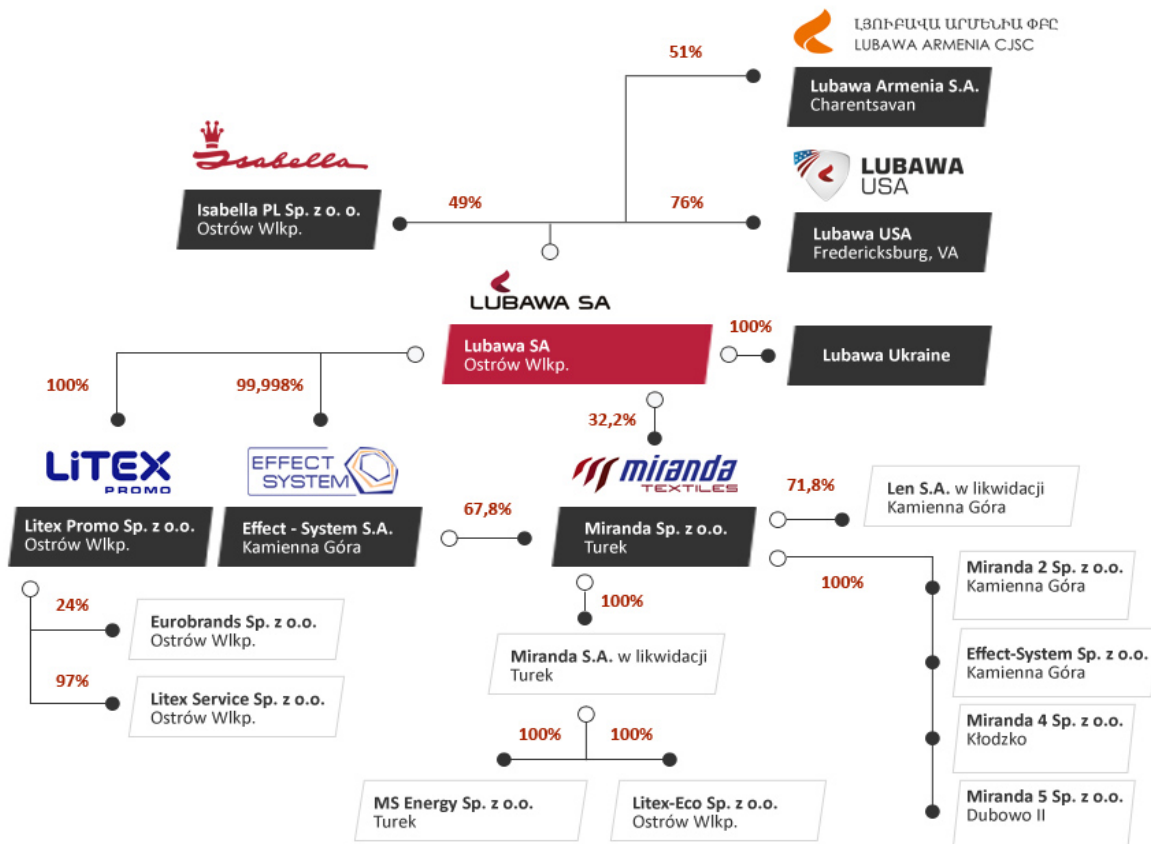
Okres sprawozdawczy to okres od dnia 1 stycznia 2018 roku do dnia 31 marca 2018 roku. Skrócone śródroczne skonsolidowane sprawozdanie z sytuacji finansowej zostało sporządzone na dzień

31 marca 2018 roku. Dane porównawcze zostały przedstawione zgodnie z wymogami MSR 34 „Śródroczna sprawozdawczość finansowa”.

8. Cykliczność i sezonowość działalności

Produkty i usługi oferowane przez spółki Grupy Kapitałowej charakteryzują się różnorodnością w zakresie sezonowości sprzedaży. Do wyrobów i usług charakteryzujących się sprzedażą ciągłą w całym roku należy zaliczyć: sprzęt BHP, usługi przerobów eksportowych i tkaniny (w tym powlekanie) i dzianiny. Produkty reklamowe (parasole, flagi, banery) sprzedawane są głównie w pierwszym półroczu. Z kolei produkty uzależnione od budżetów centralnych takie jak namioty wielkogabarytowe, balistyka i ratownictwo najczęściej sprzedawane są w ostatnim kwartale roku. Proces ofertowania na te wyroby, często sprzedawane w ramach przetargów publicznych, rozpoczyna się najczęściej na przełomie II oraz III kwartału. Zjawisko cykliczności nie występuje w Grupie Kapitałowej Lubawa S.A.

9. Skład Grupy Kapitałowej LUBAWA SA



Nazwa jednostki	Siedziba	Przedmiot działalności	Udział bezpośredni Jednostki Dominującej w kapitale zakładowym	Udział pośredni	Udział procentowy posiadanych praw głosu	Metoda konsolidacji
Miranda Sp. z o.o.	Turek	Produkcja tkanin i dzianin	32,20%	67,80%	100,00%	pełna
MS Energy Sp. z o.o.	Turek	Usługi związane z utrzymaniem ruchu	0,00%	100,00%	100,00%	pełna
Miranda S.A. w likwidacji	Turek	Brak działalności	0,00%	100,00%	100,00%	pełna
Litex Promo Sp. z o.o.	Ostrów Wielkopolski	Produkcja art. reklamowych	100,00%	0,00%	100,00%	pełna
Litex Service Sp. z o.o.	Ostrów Wielkopolski	Usługi informatyczne	0,00%	97,00%	97,00%	pełna
Effect System S.A.	Kamienna Góra	Produkcja art. reklamowych	100,00%	0,00%	100,00%	pełna
Lubawa Armenia spółka akcyjna	Armenia, Czarencawan	Import, produkcja i sprzedaż wyrobów wojskowych	51,00%	0,00%	51,00%	pełna
Miranda 2 Sp. z o.o.	Kamienna Góra	Produkcja tkanin i dzianin	0,00%	100,00%	100,00%	pełna
Effect System Sp. z o.o.	Kamienna Góra	Produkcja tkanin i dzianin	0,00%	100,00%	100,00%	pełna
Eurobrands Sp. z o.o.	Ostrów Wielkopolski	Dzierżawa majątku	0,00%	24,00%	24,00%	metoda praw własności
Isabella PL Sp. z o.o.	Ostrów Wielkopolski	Produkcja gotowych wyrobów tekstylnych	49,00%	0,00%	49,00%	metoda praw własności
Len SA w likwidacji	Kamienna Góra	Brak działalności	0,00%	71,80%	82,10%	wyłączona z konsolidacji**
Litex - Eco Sp. z o.o.	Ostrów Wielkopolski	Działalność nie podjęta	0,00%	100,00%	100,00%	wyłączona z konsolidacji**
Lubawa USA	Wilmington	Pośrednictwo handlowe w sprzedaży wyrobów Lubawy SA	76,00%	0,00%	76,00%	pełna
Lubawa Ukraina sp. z o.o.	Kijów	przeprowadzenie procesu certyfikacji, dystrybucja i produkcja wyrobów z oferty emitenta	100,00%	0,00%	100,00%	wyłączona z konsolidacji**
Miranda 4 Sp. z o.o.	Kłodzko	Produkcja tkanin i dzianin	0,00%	100,00%	100,00%	wyłączona z konsolidacji**
Miranda 5 Sp. z o.o.	Dubowo II	Produkcja tkanin i dzianin	0,00%	100,00%	100,00%	wyłączona z konsolidacji**
Xingijang Uniforce - Lubawa Technology Co., Ltd. *	Xingijang Chiny	Produkcja i handel	49,00%	0,00%	49,00%	*

* Ze względu na wysokie ryzyko braku możliwości odzyskania poniesionych nakładów inwestycyjnych, udziały w Spółce Xingijang Uniforce - Lubawa Technology Co zostały objęte w 2010 roku odpisami aktualizującymi w kwocie 3.323 tys. PLN.

** Spółki zależne wyłączone z konsolidacji:

- Len S.A. w likwidacji - spółka znajduje się w końcowej fazie likwidacji i nie prowadzi działalności,
- Litex - Eco Sp. z o.o. udział pośredni - spółka nie podjęła dotąd działalności, odstąpiono od konsolidacji ze względu na nieistotność,
- Miranda 4 Sp. z o.o. - udział pośredni - spółka nie podjęła dotąd działalności, odstąpiono od konsolidacji ze względu na nieistotność,
- Miranda 5 Sp. z o.o. - spółka nie podjęła dotąd działalności, odstąpiono od konsolidacji ze względu na nieistotność.
- Lubawa Ukraina - spółka nie podjęła dotąd działalności, odstąpiono od konsolidacji ze względu na nieistotność.

W okresie sprawozdawczym w składzie Grupy Kapitałowej nie nastąpiły żadne zmiany.

B. Opis ważniejszych stosowanych zasad rachunkowości

1. Podstawy sporządzenia

Skrócone śródroczne skonsolidowane sprawozdanie finansowe obejmujące okres od 1 stycznia 2018 r. do 31 marca 2018 r. zostało sporządzone zgodnie z MSR 34 "Śródroczna sprawozdawczość finansowa". W skonsolidowanym sprawozdaniu finansowym przestrzegano tych samych zasad (polityki) rachunkowości i metod obliczeniowych co w ostatnim rocznym sprawozdaniu, które dostępne jest pod adresem www.lubawa.com.pl, za wyjątkiem standardów, które weszły w życie w 2018 roku. Wspomniane nowe standardy nie miały istotnego wpływu na niniejsze skrócone śródroczne skonsolidowane sprawozdanie finansowe.

2. Polityka rachunkowości

Skonsolidowane sprawozdanie finansowe zostało sporządzone zgodnie z zasadą kosztu historycznego skorygowanego o ewentualne odpisy aktualizujące za wyjątkiem następujących pozycji sprawozdania z sytuacji finansowej:

- nieruchomości inwestycyjnych - wycenianych w wartości godziwej,
- aktywów finansowych dostępnych do sprzedaży - wycenianych w wartości godziwej,
- instrumentów zabezpieczających - wycenianych w wartości godziwej,
- innych aktywów finansowych wycenianych przez wynik finansowy w wartości godziwej.

Przyjęte zasady rachunkowości są zgodne z zasadami stosowanymi przy opracowywaniu rocznego skonsolidowanego sprawozdania finansowego za rok zakończony 31 grudnia 2017 roku.

Zasady (polityka) rachunkowości stosowane były w odniesieniu do wszystkich okresów zaprezentowanych w skonsolidowanym sprawozdaniu finansowym przez jednostki należące do Grupy.

II. Noty objaśniające do skonsolidowanego sprawozdania finansowego

1. Istotne dokonania i niepowodzenia emitenta oraz spółek z Grupy Kapitałowej w okresie sprawozdawczym

W okresie sprawozdawczym nie zaszły żadne istotne zdarzenia, które można określić jako istotne dokonania czy istotne niepowodzenia. Komentarz Zarządu do osiągniętych wyników finansowych został przedstawiony w punkcie II.25. niniejszego sprawozdania.

2. Czynniki i zdarzenia, w szczególności o nietypowym charakterze mające znaczący wpływ na osiągnięte wyniki finansowe

W okresie sprawozdawczym nie miały miejsca żadne zdarzenia, w tym o nietypowym charakterze mające istotny wpływ na osiągnięte wyniki finansowe.

3. Istotne zmiany w rzeczowych aktywach trwałych

Istotne nabycia w okresie 01.01 - 31.03.2018

Grupa Kapitałowa poniosła nakłady na następujące pozycje aktywów trwałych:

- modernizację budynków o wartości 569,4 tys. zł,
- budowę Centrum Badawczo Rozwojowego o wartości 3.099,2 tys. zł,
- maszyny grupy IV KŚT o wartości 34,5 tys. zł,
- formy wtryskowe o wartości 123,7 tys. zł,
- maszyny szwalnicze o wartości 58,3 tys. zł,
- system sygnalizacji p.poż. o wartości 314,6 tys. zł.

Istotne zmniejszenia w okresie 01.01 - 31.03.2018

W okresie objętym raportem nie wystąpiły istotne zmniejszenia wartości rzeczowych aktywów trwałych.

4. Aktualizacja stanu zapasów

Grupa Kapitałowa nie dokonywała odpisów na zapasy w I kwartale 2018 roku. Ostatnia aktualizacja miała miejsce na 31.12.2017 roku. Wycenie podlegały jedynie prezentowane w towarach świadectwa energetyczne. Wzrost ich wartości o 50,8 tys zł ujęty został w pozostałych przychodach operacyjnych.

5. Inwestycje w jednostki stowarzyszone

W I kwartale 2018 nie poniesiono nakładów na jednostki stowarzyszone.

6. Wartość godziwa instrumentów finansowych

Na dzień 31 marca 2018 r. wartość godziwa instrumentów finansowych była zbliżona do ich wartości bilansowej. Poniższa tabela prezentuje instrumenty finansowe wyceniona według wartości godziwej oraz poziom hierarchii ich wyceny.

Klasy instrumentów finansowych	Stan na 31 marca 2018			
	Poziom 1	Poziom 2	Poziom 3	Efekt wyceny ujęty w sprawozdaniu z całkowitych dochodów
Akcje notowane (aktywa dostępne do sprzedaży)	2 418			-173
Instrumenty zabezpieczające przepływy pieniężne		-225		136
Klasy instrumentów finansowych	Stan na 31 grudnia 2017			
	Poziom 1	Poziom 2	Poziom 3	Efekt wyceny ujęty w sprawozdaniu z całkowitych dochodów
Akcje notowane (aktywa dostępne do sprzedaży)	2 590			-1 260
Instrumenty zabezpieczające przepływy pieniężne		-292		-123

Poziom 1

Zawiera dane wejściowe pochodzące z aktywnego rynku i jest traktowany jako źródło najbardziej wiarygodnych danych. Akcje notowane na GPW w Warszawie wyceniono w oparciu o kurs zamknięcia z dnia 31 marca 2018 roku (i 31 grudnia 2017 roku, odpowiednio).

Poziom 2

Zawiera dane wejściowe inne niż pochodzące z aktywnego rynku, które jednak są obserwowalne (obiektywne, mierzalne) – wartość godziwa ustalana jest na bazie wartości obserwowanych na rynku jednakże nie będących bezpośrednim kwotowaniem rynkowym.

7. Inne całkowite dochody

Pozostałe całkowite dochody z tytułu	za okres					
	01.01. - 31.03.2018			01.01. - 31.03.2017		
	przed opodatkowaniem	podatek	po opodatkowaniu	przed opodatkowaniem	podatek	po opodatkowaniu
<i>Pozycje podlegające reklasyfikacji</i>						
Różnice kursowe z przeliczenia sprawozdań	-16	3	-13	-72	14	-58
Zabezpieczenia przepływów pieniężnych	136	-26	110	0	0	0
Inwestycje w instrumenty kapitałowe	-173	33	-140	305	-58	247
Inne całkowite dochody za okres obrotowy netto	-53	10	-43	233	-44	189



8. Dane o przychodach Spółek Grupy Kapitałowej

Przychody ze sprzedaży wg spółek	Za okres	
	od 1 stycznia 2018 do 31 marca 2018	od 1 stycznia 2017 do 31 marca 2017
Lubawa SA	4 777	4 665
Effect - System SA	3 107	3 469
Effect - System Sp. z o.o.	3 123	5 412
Litex Promo Sp. z o.o.	30 227	30 617
Litex Service Sp. z o.o.	4 390	3 445
Lubawa Armenia	6	0
Miranda Sp. z o.o.	38 111	28 899
MS Energy Sp. z o.o.	1 935	774
razem	85 676	77 281
wyłączenia	-15 584	-18 331
przychody skonsolidowane	70 092	58 950

9. Transakcje spółek Grupy Kapitałowej z podmiotami powiązаныmi

Podmiot	Należności	Zobowiązania	Sprzedaż	Zakup	Pożyczki udzielone
Eurobrands Sp. z o.o.	23	1	1 263	3	336
Isabella PL Sp. z o.o.	307	0	4	0	
Miranda 4 Sp. z o.o.	0	0	9	0	
Litex Eco Sp. z o.o.	21	0	10	0	
Litex Stanisław Litwin *	12 527	55	8 406	184	
Task Sp. z o.o. *	1	164	6	257	
Świat Lnu Sp. z o.o. *	40 545	8 139	5 939	7 999	
Razem	53 424	8 359	15 637	8 443	336

Sprzedaż do Spółek powiązanych dotyczy przede wszystkim transakcji handlowych – sprzedaż materiałów i produktów (głównie do ZPH Litex Stanisław Litwin i Świat Lnu Sp. z o.o.) oraz usług (najem maszyn i przestrzeni magazynowej do Świat Lnu Sp. z o.o.). Zakupy natomiast dotyczą przede wszystkim materiałów kupowanych od Świata Lnu.

10. Zysk przypadający na jedną akcję

Wyszczególnienie	Stan na	
	31 marca 2018	31 marca 2017
wynik finansowy netto (w tys. zł)	6 374	3 287
średnioważona liczba akcji (w tys. szt.)	109 270	109 270
średnioważona rozwodniona liczba akcji (w tys. szt.)	150 270	150 270
zysk netto na jedną akcję (zł/akcję)	0,06	0,03
rozwodniony zysk netto na jedną akcję (zł/akcję)	0,04	0,02

Na podstawie umowy inwestycyjnej z 2011 r. dotyczącej nabycia przez Grupę spółek Miranda Sp. z o.o. oraz Effect-System S.A., w zamian za otrzymany aport odpowiednio 100 % i udziałów we wspomnianych spółkach Lubawa SA wyemitowała i wydała 685 warrantów subskrypcyjnych serii A uprawniających Silver Hexarion Holding Limited (Spółka celowa, której właścicielem jest Stanisław

Litwin) do łącznego objęcia 68.500.000 akcji serii F, pod warunkiem uprzedniego wniesienia aportu, jako zaliczki na poczet wkładów na pokrycie akcji w warunkowo podwyższonym kapitale zakładowym Lubawa SA.

Do dnia 31 marca 2018 r. spółka Silver Hexarion Holding Limited objęła 27.500.000 akcji serii F wykorzystując 275 warrantów subskrypcyjnych serii A. Niewykorzystanych pozostaje 410 warrantów subskrypcyjnych uprawniających do objęcia 41.000.000 Akcji serii F.

11. Informacja dotycząca emisji, wykupu i spłaty dłużnych i kapitałowych papierów wartościowych

W prezentowanym okresie Grupa Kapitałowa nie dokonała emisji, wykupu i spłaty dłużnych i kapitałowych papierów wartościowych.

12. Informacja dotycząca wypłaconej dywidendy

W prezentowanym okresie Spółki Grupy Kapitałowej nie wypłacały dywidendy.

13. Informacje o rodzaju oraz kwotach zmian wartości szacunkowych kwot, które były podawane w poprzednich okresach śródrocznych bieżącego roku obrotowego

1. Rezerwy na przyszłe zobowiązania

W śródrocznym skonsolidowanym sprawozdaniu nie aktualizowano rezerw aktuarialnych na świadczenia pracownicze ustalonych na 31 grudnia 2017 roku. Aktualizacja dokonywana jest raz, na koniec roku obrotowego.

2. Odroczonego podatku dochodowego

Wynikiem różnic pomiędzy wartością bilansową i podatkową pozycji sprawozdania z sytuacji finansowej jest zmiana szacunku wartości aktywów i rezerwy z tytułu odroczonego podatku dochodowego odnoszona w ciężar wyniku okresu obrotowego oraz na kapitał.

3. Aktualizacja stanu aktywów obrotowych

Spółki Grupy Kapitałowej przeprowadziły analizę i dokonały na jej podstawie odpowiednich odpisów aktualizujących wartości należności i zapasów na koniec 2017 roku. W I kwartale 2018 roku nie dokonywano aktualizacji stanu zapasów ani należności, z wyjątkiem świadectw energetycznych na kwotę 50,8 tys. pln.

14. Istotne zdarzenia następujące po zakończeniu okresu śródrocznego , które nie zostały odzwierciedlone w sprawozdaniu finansowym za dany okres śródroczny

Zarząd Lubawa S.A. (Emitent) informuje, że otrzymał informację od spółki zależnej Emitenta – Lubawa USA – o przyjęciu do realizacji zamówienia na system kamuflażu multi-spektralnego od HDT Global, partnera Lubawy USA w konsorcjum w ramach postępowania przetargowego na systemy maskowania dla armii USA. Otrzymane zamówienie opiewa na 468 tys. USD netto i jest pierwszym zamówieniem realizowanym w ramach ostatniej fazy (CCP - Competitive Prototyping Phase) przetargu na wieloletnie dostawy systemu kamuflażu multi-spektralnego dla armii USA. Otrzymanie

zamówienia potwierdza wybór HDT Global działającego w konsorcjum z Lubawą USA do ostatniej fazy przedmiotowego przetargu. W zależności od przebiegu postępowania możliwe są dalsze zamówienia, w ramach CCP. Informacja została opublikowana w raporcie bieżącym nr 04/2018.

15. Opis skutków zmian w strukturze Grupy Kapitałowej w ciągu okresu śródrocznego, łącznie z połączeniem, przejęciem lub sprzedażą jednostek zależnych i inwestycji długoterminowych, restrukturyzacją i zaniechaniem działalności

W I kwartale 2018 roku nie miały miejsca żadne zmiany w składzie Grupy Kapitałowej.

16. Informacja o zawartych umowach kredytowych i umowach leasingu od czasu zakończenia ostatniego roku obrotowego

W okresie 01.01-31.03.2018 roku Grupa Kapitałowa zawarła poniższe umowy kredytowe:

Lp.	Bank	Rodzaj i przeznaczenie kredytu	Okres obowiązywania umowy	Kwota kredytu w walucie (jeśli nie podano - w PLN)	Stan zobowiązań na 31-03-2018	Najważniejsze zabezpieczenia na majątku Grupy
1	mBank S.A.	Kredyt obrotowy	16-04-2018	1 300 000,00	1 300 000,00	1. Weksel in blanco wystawiony przez Kredytobiorcę zaopatrzonej w deklarację wekslową z dnia 04 stycznia 2018r.
2	mBank SA	kredyt inwestycyjny	30-07-2027	3 000 000,00	1 565 877,90	1. Weksel in blanco wystawiony przez Kredytobiorcę zaopatrzonej w deklarację wekslową z dnia 22 sierpnia 2017r. 2. Hipoteka umowna łączna na nieruchomościach gruntowych i budynkowych dla których Sąd Rejonowy w Turku, Wydział Ksiąg Wieczystych prowadzi księgi: KN1T/00050038/9, KN1T/00039052/0, KN1T/00039056/8 wynikająca z Umowy ustanawiającej hipotekę nr 40/011/17 z dnia 22 sierpnia 2017r. wraz z ewentualnymi późniejszymi zmianami

Natomiast nowo zawarte w okresie 01.01-31.03.2018 roku umowy leasingowe zawarte przez Grupę Kapitałową przedstawia następująca tabela:

Lp.	Leasingodawca	Nr. umowy	Wartość początkowa umowy	waluta umowy	Stan na 31.03.2018	Data zakończenia umowy	Przedmiot leasingu
1	Millenium Leasing Sp. z o.o.	254244	50 000,00	EUR	187 213,64	22-01-2023	Postrzygarka
2	Millenium Leasing Sp. z o.o.	255451	145 000,00	PLN	131 990,64	02-02-2022	Ładowarka teleskopowa

17. Informacja o zmianie zobowiązań warunkowych lub aktywów warunkowych od czasu zakończenia ostatniego roku obrotowego

W okresie 01.01-31.03.2018 r. Grupa Kapitałowa nie udzieliła żadnych poręczeń ani gwarancji, natomiast w wyniku zmian gwarancji otrzymanych (wygaśnięcie aktywnych sprzed 31.12.2017 oraz otrzymane nowe) ich stan na 31.03.2018 r. przedstawia poniższa tabela:

<i>Nazwa banku/organizacji</i>	<i>Kwota gwarancji w zł na 31-03-2018</i>	<i>Rodzaj gwarancji</i>	<i>Ważność gwarancji</i>	<i>Forma zabezpieczenia</i>
TU Euler Hermes S.A.	8 624,80	Gwarancja rękojmi	01-11-2018	weksel
TU Euler Hermes S.A.	85 460,40	Gwarancja rękojmi	01-11-2018	weksel
TU Euler Hermes S.A.	116 456,40	Gwarancja rękojmi	24-11-2018	weksel
TU Euler Hermes S.A.	32 112,13	Gwarancja rękojmi	16-12-2018	weksel
TU Euler Hermes S.A.	37 976,74	Gwarancja rękojmi	16-01-2019	weksel
TU Euler Hermes S.A.	13 500,03	Gwarancja rękojmi	01-02-2019	weksel
TU Euler Hermes S.A.	47 232,00	Gwarancja rękojmi	01-02-2019	weksel
TU Euler Hermes S.A.	14 034,55	Gwarancja rękojmi	08-02-2019	weksel
TU Euler Hermes S.A.	77 520,00	Gwarancja rękojmi	21-06-2019	weksel
TU Euler Hermes S.A.	35 876,34	Gwarancja rękojmi	15-12-2019	weksel
TU Euler Hermes S.A.	17 483,22	Gwarancja rękojmi	16-12-2019	weksel
TU Euler Hermes S.A.	116 400,00	Gwarancja rękojmi	26-12-2020	weksel
TU Euler Hermes S.A.	4 649,40	Gwarancja rękojmi	07-11-2019	weksel
TU Euler Hermes S.A.	13 269,24	Gwarancja rękojmi	15-11-2019	weksel
TU Euler Hermes S.A.	324 000,00	Gwarancja należytego wykonania umowy	01-12-2020	weksel
TU Euler Hermes S.A.	267 229,00	Gwarancja należytego wykonania umowy	30-11-2019	weksel
TU Euler Hermes S.A.	105 840,27	Gwarancja rękojmi	01-02-2020	weksel
TU Euler Hermes S.A.	81 919,85	Gwarancja rękojmi	31-01-2019	weksel
TU Euler Hermes S.A.	14 805,00	Gwarancja rękojmi	04-01-2020	weksel
TU Euler Hermes S.A.	52 683,00	Gwarancja przetargowa	30-04-2018	weksel
TU Euler Hermes S.A.	30 078,00	Gwarancja przetargowa	30-04-2018	weksel

18. Segmenty działalności – podział branżowy

Podstawowym podziałem jest podział na segmenty branżowe. W związku z tym, wyodrębniono oraz objęto obowiązkiem sprawozdawczym następujące segmenty branżowe:

- *artykuły reklamowe* - który obejmuje produkcję takich artykułów jak np. banery i flagi reklamowe, parasole reklamowe, namioty reklamowe oraz inne,
- *sprzęt specjalistyczny* - w ramach, którego produkuje się wyspecjalizowany sprzęt logistyczny przeznaczony głównie dla wojska i policji oraz sprzęt ochrony osobistej przed upadkiem z wysokości tj.: szelki bezpieczeństwa, amortyzatory, linki bezpieczeństwa, urządzenia samozaciskowe, urządzenia samohamowne, ubrania ochronne odporne na skażenia oraz namioty stelażowe i pneumatyczne,

- *tkaniny* i dzianiny- który obejmuje produkcję tkanin, w tym powlekanych,
- *pozostałe* – produkcja i sprzedaż artykułów gumowych, klej, artykułów sportowo – reparacyjnych.

Produkty i usługi oferowane przez spółki Grupy Kapitałowej charakteryzują się różnorodnością w zakresie sezonowości sprzedaży. Do wyrobów i usług charakteryzujących się sprzedażą ciągłą w całym roku należy zaliczyć: sprzęt BHP, usługi przerobów eksportowych i tkaniny powlekane. Produkty uzależnione od budżetów centralnych takie jak namioty wielkogabarytowe, balistyka i ratownictwo najczęściej sprzedawane są w ostatnim kwartale roku. Proces ofertowania na te wyroby, często sprzedawane w ramach przetargów publicznych, rozpoczyna się najczęściej na przełomie II oraz III kwartału. Ponadto materiały reklamowe sprzedawane są w większości w pierwszej połowie roku.

Skrócone śródroczne sprawozdanie z segmentów branżowych za okres od 01.01.2018 r. do 31.03.2018 r.

01.01-31.03.2018	Materiały reklamowe	Sprzęt specjalistyczny	Tkaniny	Pozostałe	Razem	Korekty konsolidacyjne	Suma po wyłączeniach
PRZYCHODY							
Sprzedaż na zewnątrz	33 279	2 521	31 807	2 485	70 092		70 092
Sprzedaż między segmentami	1 938	807	5 750	7 089	15 584	-15 584	
Przychody segmentów ogółem	35 217	3 328	37 557	9 574	85 676	-15 584	70 092
KOSZTY							
Koszty (sprzedaż na zewnątrz)	30 324	4 283	24 311	2 325	61 243	20	61 263
Koszty (sprzedaż między segmentami)	1 918	799	5 692	7 018	15 427	-15 427	
Koszty segmentów ogółem	32 242	5 082	30 003	9 343	76 670	-15 407	61 263
WYNIK							
Wynik segmentu	2 975	-1 754	7 554	231	9 006	-177	8 829
Nieprzypisane przychody					720	-108	612
Nieprzypisane koszty					1 727	-144	1 583
Zysk z udziałów w jednostkach podporządkowanych wycenianych metodą praw własności					0	-31	-31
Zysk brutto					7 999	-172	7 827
Podatek dochodowy					-1 606	47	-1 559
Zysk netto					6 393	-125	6 268

**Skrócone śródroczne sprawozdanie z segmentów branżowych
za okres od 01.01.2017 r. do 31.03.2017 r.**

01.01.-31.03.2017	Materiały reklamowe	Sprzęt specjalistyczny	Tkaniny	Pozostałe	Razem	Korekty konsolidacyjne	Suma po wyłączeniach
PRZYCHODY							
Sprzedaż na zewnątrz	30 833	2 903	22 851	2 363	58 950		58 950
Sprzedaż między segmentami	7 593	123	5 989	4 626	18 331	-18 331	
Przychody segmentów ogółem	38 426	3 026	28 840	6 989	77 281	-18 331	58 950
KOSZTY							
Koszty (sprzedaż na zewnątrz)	27 198	4 222	21 191	2 065	54 676	20	54 696
Koszty (sprzedaż między segmentami)	7 174	100	5 688	4 769	17 731	-17 731	
Koszty segmentów ogółem	34 372	4 322	26 879	6 834	72 407	-17 711	54 696
WYNIK							
Wynik segmentu	4 054	-1 296	1 961	155	4 874	-620	4 254
Nieprzypisane przychody					2 217	-991	1 226
Nieprzypisane koszty					2 542	-987	1 555
Zysk z udziałów w jednostkach podporządkowanych wycenianych metodą praw własności					0	157	157
Zysk brutto					4 549	-467	4 082
Podatek dochodowy					-954	37	-917
Zysk netto					3 595	-430	3 165

19. Stanowisko Zarządu odnośnie zrealizowania wcześniej publikowanych prognoz wyników za dany rok

Zarząd LUBAWA SA nie publikował prognoz wyników finansowych na 2018 rok.

20. Wskazanie akcjonariuszy posiadających bezpośrednio lub pośrednio przez podmioty zależne co najmniej 5% ogólnej liczby głosów na walnym zgromadzeniu emitenta na dzień przekazania raportu kwartalnego

lp.	Akcjonariusz	I. akcji	% akcji	I. głosów	% głosów	data
1	Silver Hexarion	30 599 474	28,00%	30 599 474	28,00%	15.05.2018
2	Stanisław Litwin	5 366 782	4,91%	5 366 782	4,91%	15.05.2018
3	Jacek Łukjanow	5 700 000	5,22%	5 700 000	5,22%	15.05.2018
4	Pozostali akcjonariusze	67 603 744	61,87%	67 603 744	61,87%	15.05.2018
	Razem	109 270 000		109 270 000		

21. Zestawienie stanu posiadania akcji emitenta lub uprawnień do nich (opcji) przez osoby zarządzające i nadzorujące emitenta na dzień przekazania raportu kwartalnego

Ip.	Akcjonariusz	31.03.2018		31.12.2017	
		Liczba akcji	Wartość nominalna	Liczba akcji	Wartość nominalna
Zarząd					
1	Marcin Kubica	175.889	35.177,80	175.889	35.177,80
Rada Nadzorcza					
1	Paweł Kois	225.579	45.115,80	225.579	45.115,80
2	Łukasz Litwin	60.786	12.157,20	60.786	12.157,20
3	Zygmunt Politowski	0	0	0	0
4	Janusz Cegła	0	0	0	0
5	Paweł Litwin	0	0	0	0
6	Andrzej Kowalski	0	0	0	0
7	Marcin Wielgus	0	0	0	0

22. Postępowanie toczące się przed sądem, organem arbitrażowym lub organem administracji publicznej

Spółka Dominująca ani spółki zależne nie posiadają zobowiązań ani wierzytelności, co do których wszczęto postępowanie sądowe i administracyjne, których łączna wartość stanowi 10% kapitałów własnych.

23. Informacje o zawarciu przez emitenta lub jednostkę od niego zależną jednej lub wielu transakcji z podmiotami powiązanymi, jeżeli pojedynczo lub łącznie są one istotne i zostały zawarte na innych warunkach niż rynkowe

Spółki Grupy Kapitałowej nie zawierały w okresie od 1 stycznia do 31 marca 2018 roku transakcji z podmiotami powiązanymi na innych warunkach niż rynkowe.

24. Istotne udzielone przez emitenta lub spółki Grupy Kapitałowej poręczenia kredytów i pożyczek

W okresie sprawozdawczym Spółki Grupy Kapitałowej nie udzieliły żadnych poręczeń ani gwarancji kredytów i pożyczek podmiotom niepowiązanym.

25. Inne informacje, które zdaniem Spółki są istotne dla oceny jego sytuacji kadrowej, majątkowej, finansowej, wyniku finansowego i ich zmian oraz informacje, które są istotne dla oceny możliwości realizacji zobowiązań przez emitenta

W I kw. 2018 r. skonsolidowane przychody Grupy Lubawa wyniosły 70,1 mln zł, co oznacza wzrost o 19% w stosunku do analogicznego okresu przed rokiem. Na wzrost ten wpłynęła głównie wyższa sprzedaż w segmencie tkanin.

Wraz z wyższymi przychodami, Grupa odnotowała poprawę skonsolidowanych pozycji wynikowych. Wynik netto ze sprzedaży wyniósł 8,8 mln zł (+108% rdr) oraz zysk netto 6,3 mln zł (+98% rdr). Zmiana ta była przede wszystkim rezultatem wyższej rentowności segmentu tkanin.

Segment materiałów reklamowych, w którym działa głównie spółka zależna Litex Promo, stanowił w I kw. 2018 r. największy obszar działalności Grupy. Przychody segmentu ze sprzedaży poza Grupę wyniosły 33,3 mln zł, wykazując wzrost o 8,1% wobec analogicznego okresu przed rokiem, na który wpłynęło pozyskanie stosunkowo większej liczby zamówień. Przychody segmentu przełożyły się na 3,0 mln zł zysku, czyli 0,6 mln zł mniej w stosunku do I kw. 2017 r. Odnotowany spadek rentowności był przede wszystkim rezultatem wyższych kosztów wynagrodzeń oraz niekorzystnego kursu EUR.

Segment tkanin, za który w największej części odpowiada spółka Miranda, wykazał w analizowanym okresie 31,8 mln zł przychodów ze sprzedaży poza Grupę. Oznacza to poprawę o 8,9 mln zł (+38,9%) w stosunku do I kw. 2017 r. Jednocześnie wzrósł wynik segmentu (ze sprzedaży zewn.), który wyniósł 7,5 mln zł wobec 1,7 mln zł rok wcześniej (+341% rdr). Poprawa wyniku osiągnięta została głównie dzięki zwiększonemu przychodowi, wynikającemu ze zrealizowania w I kw. większości kontraktu na siatki maskujące, przewidzianego wcześniej na cały bieżący rok. Pozwoliło to na istotne przekroczenie poziomu kosztów stałych, a zatem poprawę rentowności.

Segment sprzętu specjalistycznego odnotował w I kw. 2018 r. sprzedaż poza Grupę na poziomie 2,5 mln zł wobec 2,9 mln zł w analogicznym okresie (-14% rdr). Wynik segmentu ze sprzedaży poza Grupę kształtował się na ujemnym poziomie 1,8 mln zł wobec 1,3 straty w I kw. 2017 r. (-0,5 mln zł). Jednostkowe przychody działającej w tym segmencie Lubawy S.A. wyniosły w analizowanym okresie 4,8 mln zł, co oznacza wzrost na poziomie 3% rdr. Wynik netto Spółki ukształtował się na ujemnym poziomie 2 mln zł wobec 1,4 mln zł straty przed rokiem. Stosunkowo niskie w skali roku przychody i wyniki segmentu sprzętu specjalistycznego oraz Lubawy S.A. są przede wszystkim rezultatem obserwowanej sezonowości sprzedaży i niskiej aktywności zakupowej służb mundurowych w tym okresie. Zgodnie z doświadczeniem Spółki, akumulacja zamówień przypada na drugą połowę roku, co powinno nastąpić również w roku bieżącym.

26. Opis dokonań Grupy Kapitałowej oraz czynników, w szczególności o nietypowym charakterze, które w ocenie Grupy będą miały wpływ na osiągnięte przez niego wyniki w perspektywie co najmniej jednego kwartału

W segmencie materiałów reklamowych, w wyniku przeprowadzanej optymalizacji produkcji i skupieniu się na pozyskiwaniu wyżej rentownych zamówień, spodziewana jest stopniowa poprawa efektywności działalności.

W 2018 r. Grupa kontynuuje wdrażanie założeń nowej, kompleksowej strategii, obejmującej wszystkie segmenty i obszary działalności. W dłuższym terminie, skuteczna implementacja tych założeń może mieć korzystny wpływ na sprzedaż, pozycje kosztowe i wyniki Grupy.

27 kwietnia 2018 r. Emitent poinformował o otrzymanym zamówieniu dla jednej ze spółek zależnych – Lubawy USA – dotyczącym dostaw systemu kamuflażu autorstwa i produkcji innej spółki zależnej – Mirandy sp. z o.o. – dla armii amerykańskiej. Zamówienie związane jest z udziałem Lubawy USA (w konsorcjum z HDT Global) w ostatniej, prototypowej fazie postępowania przetargowego na maskowanie dla armii USA, które powinno rozstrzygnąć się do końca 2018 r. W przypadku korzystnego rozstrzygnięcia, konsorcjum HDT Global-Lubawa USA zostanie stroną 10-letniego kontraktu, przy realizacji którego Lubawa S.A. będzie osiągać przychód z tytułu opłat licencyjnych, co miałyby korzystny wpływ na wyniki Grupy w następnych latach. Szczegóły otrzymanego zamówienia Emitent przedstawił w raporcie bieżącym 4/2018 w dniu 27 kwietnia. 2018 r.

27. Wybrane dane finansowe ze skróconego śródrocznego sprawozdania finansowego w przeliczeniu na EURO

Lp.	Wybrane dane finansowe	Stan na	Stan na	Stan na	Stan na
		31-03-2018	31-03-2017	31-03-2018	31-03-2017
		w PLN		w EURO	
I.	Przychody netto ze sprzedaży produktów, towarów i materiałów	70 092	58 950	16 775	13 744
II.	Wynik z działalności operacyjnej	9 136	3 818	2 186	890
III.	Wynik przed opodatkowaniem	7 827	4 082	1 873	952
IV.	Wynik netto	6 268	3 165	1 500	738
V.	Inne całkowite dochody	-43	189	-10	44
VI.	Łączne całkowite dochody	6 225	3 354	1 490	782
VII.	Przepływy pieniężne netto z działalności operacyjnej	-13 950	-12 049	-3 339	-2 809
VIII.	Przepływy pieniężne netto z działalności inwestycyjnej	-7 966	-2 038	-1 906	-475
IX.	Przepływy pieniężne netto z działalności finansowej	21 847	12 965	5 229	3 023
X.	Przepływy pieniężne netto razem	-69	-1 122	-17	-262
XI.	Średnioważona liczba akcji (w szt.)	109 270 000	109 270 000	109 270 000	109 270 000
XII.	Zysk netto na jedną akcję (zł (eur)/szt.)	0,06	0,03	0,01	0,01
XIII.	Średnioważona rozwodniona liczba akcji (w szt.)	150 270 000	150 270 000	150 270 000	150 270 000
XIV.	Rozwodniony zysk netto na jedną akcję (zł (eur)/szt.)	0,04	0,02	0,01	0,00



Lp.	Wybrane dane finansowe	Stan na	Stan na	Stan na	Stan na
		31-03-2018	31-12-2017	31-03-2018	31-12-2017
		w PLN		w EURO	
XV.	Aktywa trwałe	239 251	237 449	56 849	56 930
XVI.	Aktywa obrotowe	172 341	144 116	40 951	34 553
XVII.	Aktywa razem	411 592	381 565	97 800	91 483
XVIII.	Zobowiązania długoterminowe	45 703	41 385	10 860	9 922
XIX.	Zobowiązania krótkoterminowe	147 758	128 274	35 109	30 755
XX.	Kapitał własny	218 131	211 906	51 831	50 806

28. Inne istotne informacje

Nie miały miejsca do czasu zatwierdzenia niniejszego sprawozdania finansowego do publikacji.

Zatwierdzenie skróconego śródrocznego skonsolidowanego sprawozdania finansowego obejmującego okres od 1 stycznia 2018 r. do 31 marca 2018 r.

Niniejsze sprawozdanie finansowe zostało zatwierdzone do publikacji oraz podpisane przez Zarząd Spółki Dominującej dnia 15 maja 2018 r.

PODPISY OSÓB REPREZENTUJĄCYCH SPÓŁKĘ

Data	Imię i Nazwisko	Stanowisko / Funkcja	Podpis
15.05.2018	Marcin Kubica	Prezes Zarządu	

PODPIS OSOBY SPORZĄDZAJĄCEJ SPRAWOZDANIE

Data	Imię i Nazwisko	Stanowisko / Funkcja	Podpis
15.05.2018	Jerzy Jaśkowiak	Główny Księgowy Grupy Kapitałowej	

Skrócone śródroczne jednostkowe sprawozdanie z sytuacji finansowej Lubawa S.A.

Tytuł	Stan na		
	31-03-2018	31-12-2017	31-03-2017
Aktywa			
Aktywa trwałe			
Rzeczowe aktywa trwałe	20 893	17 996	13 473
Aktywa niematerialne	2 862	2 872	2 931
Należności długoterminowe	0	0	0
Należności z tytułu leasingu	0	0	0
Udzielone pożyczki	4 042	3 885	525
Nieruchomości inwestycyjne	4 817	4 817	5 078
Akcje i udziały w jednostkach zależnych	141 771	141 771	141 771
Inwestycje w jednostki stowarzyszone	831	831	831
Aktywa finansowe dostępne do sprzedaży	1 425	1 524	3 672
Aktywa z tytułu odroczonego podatku dochodowego	1 159	775	0
Razem Aktywa trwałe	177 800	174 471	168 281
Aktywa obrotowe			
Zapasy	15 755	15 427	16 592
Należności z tytułu dostaw i usług	3 597	2 783	3 677
Należności z tytułu bieżącego podatku dochodowego	614	563	0
Udzielone pożyczki	0	32	4 672
Pozostałe należności	2 942	4 607	2 197
Aktywa finansowe dostępne do sprzedaży	992	1 066	1 504
Środki pieniężne i ich ekwiwalenty	110	482	581
Razem Aktywa obrotowe	24 010	24 960	29 223
RAZEM AKTYWA	201 810	199 431	197 504

Tytuł	Stan na		
	31-03-2018	31-12-2017	31-03-2017
Kapitał własny i zobowiązania			
Kapitał własny			
Kapitał akcyjny	21 854	21 854	21 854
Inne skumulowane całkowite dochody	279	419	1 686
Zyski zatrzymane	144 988	147 026	148 661
Razem kapitał własny	167 121	169 299	172 201
Zobowiązania			
Zobowiązania długoterminowe			
Kredyty, pożyczki i zobowiązania z tytułu leasingu finansowego	6 792	3 074	4 091
Pozostałe zobowiązania	2 014	2 363	283
Zobowiązania z tytułu świadczeń pracowniczych	233	233	165
Rezerwa z tytułu odroczonego podatku dochodowego	0	0	114
Razem zobowiązania długoterminowe	9 039	5 670	4 653
Zobowiązania krótkoterminowe			
Kredyty, pożyczki i zobowiązania z tytułu leasingu finansowego	14 883	6 820	10 248
Zobowiązania z tytułu dostaw i usług	5 116	9 507	5 035
Zobowiązania z tytułu bieżącego podatku dochodowego	0	0	504
Pozostałe zobowiązania	4 443	6 483	3 800
Zobowiązania z tytułu świadczeń pracowniczych	906	1 234	1 062
Rezerwy na pozostałe zobowiązania i inne obciążenia	302	418	1
Razem zobowiązania krótkoterminowe	25 650	24 462	20 650
Razem zobowiązania	34 689	30 132	25 303
RAZEM KAPITAŁ WŁASNY I ZOBOWIĄZANIA	201 810	199 431	197 504

Ostrów Wielkopolski, 15 maja 2018 roku

Osoba odpowiedzialna za sporządzenie sprawozdania
finansowego

Jerzy Jaśkowiak - Główny Księgowy Grupy Kapitałowej

Prezes Zarządu

Marcin Kubica

Skrócone śródroczne jednostkowe sprawozdanie z całkowitych dochodów Lubawa S.A.

Tytuł	Za okres	
	od 01.01.2018 do 31.03.2018	od 01.01.2017 do 31.03.2017
Przychody ze sprzedaży	4 777	4 665
Koszt sprzedanych produktów, towarów i materiałów	-5 154	-4 052
Wynik brutto ze sprzedaży	-377	613
Koszty sprzedaży	-795	-980
Koszty ogólnego zarządu	-1 083	-881
Wynik netto na sprzedaży	-2 255	-1 248
Pozostałe przychody operacyjne	116	92
Pozostałe koszty operacyjne	-33	-204
Wynik z działalności operacyjnej	-2 172	-1 360
Przychody finansowe	0	2
Koszty finansowe	-216	-310
Wynik przed opodatkowaniem	-2 388	-1 668
Podatek dochodowy bieżący	0	0
Podatek dochodowy odroczone	351	273
Wynik netto	-2 037	-1 395
Inne całkowite dochody		
<i>Pozycje podlegające reklasyfikacji</i>		
Wycena instrumentów finansowych dostępnych do sprzedaży	-173	305
Reklasyfikacja do wyniku bieżącego roku w związku ze sprzedażą instrumentów finansowych	0	0
Podatek dochodowy pozycji reklasyfikowanych	33	-58
Inne całkowite dochody za okres obrotowy netto	-140	247
ŁĄCZNE CAŁKOWITE DOCHODY	-2 177	-1 148
Wynik netto na jedną akcję zwykłą (zł / akcję)	-0,02	-0,01
Rozwodniony wynik netto na jedną akcję zwykłą (zł / akcję)	-0,01	-0,01

Ostrów Wielkopolski, 15 maja 2018 roku

Osoba odpowiedzialna za sporządzenie sprawozdania finansowego

Prezes Zarządu

Jerzy Jaškowiak - Główny Księgowy Grupy Kapitałowej

Marcin Kubica

**Skrócone śródroczne jednostkowe sprawozdanie ze zmian w kapitale własnym
 Lubawa S.A.**

Tytuł	Kapitał akcyjny	Inne skumulowane całkowite dochody	Zyski zatrzymane		Razem kapitał własny
			Wynik bieżący i niepodzielony z lat ubiegłych	Inne zyski zatrzymane	
Stan na 1 stycznia 2018	21 854	419	-7 177	154 202	169 298
Inne całkowite dochody		-140			-140
Wynik netto bieżącego okresu			-2 037		-2 037
Stan na 31 marca 2018	21 854	279	-9 214	154 202	167 121
Stan na 1 stycznia 2017	21 854	1 439	-645	150 701	173 349
Inne całkowite dochody		247			247
Wynik netto bieżącego okresu			-1 395		-1 395
Stan na 31 marca 2017	21 854	1 686	-2 040	150 701	172 201

Ostrów Wielkopolski, 15 maja 2018 roku

*Osoba odpowiedzialna za sporządzenie sprawozdania
 finansowego*

Prezes Zarządu

Jerzy Jaśkowiak - Główny Księgowy Grupy Kapitałowej

Marcin Kubica

Skrócone śródroczne jednostkowe sprawozdanie z przepływów pieniężnych
Lubawa S.A.

Tytuł	Za okres	
	od 01.01.2018 do 31.03.2018	od 01.01.2017 do 31.03.2017
Przepływy pieniężne z działalności operacyjnej		
Wynik przed opodatkowaniem	-2 389	-1 668
Korekty zysku brutto	-5 843	-5 954
Amortyzacja	478	407
Zysk / (Strata) z tytułu różnic kursowych	76	189
Odsetki i udziały w zyskach (dywidendy)	90	102
Zmiana stanu rezerw	-116	-156
Zmiana stanu zapasów	-328	-2 107
Zmiana stanu należności	851	-638
Zmiana stanu zobowiązań krótkoterminowych, z wyjątkiem kredytów i pożyczek	-6 843	-3 642
Przepływy z tytułu podatku dochodowego	-51	-109
Przepływy pieniężne netto z działalności operacyjnej	-8 232	-7 622
Przepływy pieniężne z działalności inwestycyjnej		
Wydatki na nabycie aktywów niematerialnych oraz rzeczowych aktywów trwałych	-3 371	-494
Wydatki na nabycie aktywów finansowych	0	-8
Udzielone pożyczki	-233	-246
Wpływy ze spłaty pożyczek	32	4 172
Przepływy pieniężne netto z działalności inwestycyjnej	-3 572	3 424

Tytuł	Za okres	
	od 01.01.2018 do 31.03.2018	od 01.01.2017 do 31.03.2017
Przepływy pieniężne z działalności finansowej		
Wpływy z otrzymanych kredytów i pożyczek	15 150	4 473
Splata kredytów i pożyczek	-3 338	-350
Splata zobowiązań z tytułu leasingu finansowego	-31	-45
Odsetki zapłacone	-90	-127
Przepływy pieniężne netto z działalności finansowej	11 432	3 951
Przepływy pieniężne netto razem	-372	-247
Zyski / Straty z tytułu różnic kursowych z tytułu wyceny środków pieniężnych i ich ekwiwalentów	0	-4
Zmiana stanu środków pieniężnych i ich ekwiwalentów	-372	-251
Stan środków pieniężnych i ich ekwiwalentów na początek okresu	482	832
Stan środków pieniężnych i ich ekwiwalentów na koniec okresu	110	581
w tym środki pieniężne o ograniczonej możliwości dysponowania:		

Ostrów Wielkopolski, 15 maja 2018 roku

Osoba odpowiedzialna za sporządzenie sprawozdania finansowego

Jerzy Jaśkowiak - Główny Księgowy Grupy Kapitałowej

Prezes Zarządu

Marcin Kubica

Dane objaśniające do skróconego śródrocznego jednostkowego sprawozdania finansowego

I. Polityka rachunkowości i inne informacje objaśniające

A. Informacje ogólne

1. Nazwa, siedziba, przedmiot działalności gospodarczej

„LUBAWA” Spółka Akcyjna ("Spółka") z siedzibą w Ostrowie Wielkopolskim przy ulicy Staroprzygodzkiej 117 jest spółką akcyjną zarejestrowaną pod numerem 0000065741 w Rejestrze Przedsiębiorców prowadzonym przez Sąd Rejonowy w Poznaniu dla Nowe Miasto i Wilda, IX Wydział Gospodarczy Krajowego Rejestru Sądowego. „LUBAWA” S.A. Została utworzona na czas nieoznaczony, działa na podstawie przepisów prawa polskiego, prowadzi działalność na terenie kraju. Spółka posiada numer identyfikacji podatkowej NIP 744-00-04-276 oraz numer statystyczny REGON 510349127.

Akcje Spółki „LUBAWA” S.A. są notowane na Warszawskiej Giełdzie Papierów Wartościowych (GPW w Warszawie). Według klasyfikacji GPW w Warszawie, „LUBAWA” S.A. jest zaklasyfikowana do sektora „Przemysł lekki”.

Podstawowym przedmiotem działalności Spółki jest:

- *produkcja gotowych wyrobów tekstylnych, PKD 13.92 Z,*
- *produkcja pozostałych wyrobów tekstylnych, gdzie indziej niesklasyfikowana, PKD 13.99 ,*
- *sprzedaż hurtowa wyrobów tekstylnych, PKD 46.41 Z.*

Informacje na temat segmentów działalności zostały zaprezentowane w śródrocznym sprawozdaniu skonsolidowanym.

2. Czas trwania działalności

„Lubawa” Spółka Akcyjna prowadzi działalność od 13 listopada 1995 r. – akt przekształcenia spółki z ograniczoną odpowiedzialnością w spółkę akcyjną. Czas trwania działalności Spółki jest nieoznaczony.

3. Skład Zarządu i Rady Nadzorczej Spółki

W okresie od 1 stycznia 2018 r. do 15 maja 2018 r. skład Zarządu przedstawiał się następująco:

- **Marcin Kubica** - Prezes Zarządu

Skład Rady Nadzorczej Spółki w okresie objętym skróconym śródrocznym jednostkowym sprawozdaniem finansowym był następujący:

- **Andrzej Kowalski** – Przewodniczący Rady Nadzorczej,
- **Paweł Kois** – Zastępca Przewodniczącego Rady Nadzorczej,
- **Paweł Litwin** - Zastępca Przewodniczącego Rady Nadzorczej,
- **Marcin Wielgus** – Sekretarz Rady Nadzorczej,
- **Łukasz Litwin** - Członek Rady Nadzorczej,



- **Zygmunt Politowski** - Członek Rady Nadzorczej.

4. Waluta funkcjonalna i waluta prezentacji

Walutą funkcjonalną oraz walutą prezentacji w skróconym śródrocznym jednostkowym sprawozdaniu finansowym jest złoty polski (PLN).

5. Zatwierdzenie sprawozdania finansowego

Niniejsze skrócone śródroczne jednostkowe sprawozdanie finansowe zostało zatwierdzone do publikacji oraz podpisane przez Zarząd Spółki dnia 15 maja 2018 r.

6. Kontynuacja działalności

Skrócone śródroczne jednostkowe sprawozdanie finansowe zostało sporządzone przy założeniu kontynuacji działalności gospodarczej przez Spółkę w niezmienionej formie i zakresie przez okres co najmniej 12 miesięcy od dnia kończącego okres sprawozdawczy.

7. Okres objęty sprawozdaniem

Okres sprawozdawczy to okres od dnia 1 stycznia 2018 roku do dnia 31 marca 2018 roku. Skrócone śródroczne jednostkowe sprawozdanie z sytuacji finansowej zostało sporządzone na dzień 31 marca 2018 roku. Dane porównawcze zostały przedstawione zgodnie z wymogami MSR 34 „Śródroczna sprawozdawczość finansowa”.

B. Opis ważniejszych stosowanych zasad rachunkowości

1. Podstawy sporządzenia

Skrócone śródroczne jednostkowe sprawozdanie finansowe obejmujące okres od 1 stycznia 2018 r. do 31 marca 2018 r. jest sprawozdaniem finansowym zgodnym z Międzynarodowymi Standardami Sprawozdawczości Finansowej (MSSF), które zostały zatwierdzone przez Unię Europejską oraz związanych z nimi interpretacjami ogłoszonymi w formie rozporządzeń Komisji Europejskiej (MSSF UE) i zostało sporządzone zgodnie z MSR 34 "Śródroczna sprawozdawczość finansowa".

II. Noty objaśniające do skróconego śródrocznego jednostkowego sprawozdania finansowego

1. Pozostałe informacje

W celu pełnego zrozumienia sytuacji finansowej i wyników działalności „LUBAWA” S.A. jako jednostki dominującej w Grupie Kapitałowej niniejsze skrócone śródroczne jednostkowe sprawozdanie finansowe powinno być czytane łącznie ze skróconym śródrocznym skonsolidowanym sprawozdaniem finansowym za okres zakończony dnia 31 marca 2018 r. oraz sprawozdaniem finansowym za rok obrotowy kończący się 31 grudnia 2017 roku. Sprawozdania te są dostępne na stronie internetowej Spółki pod adresem www.lubawa.com.pl w terminie zgodnym z raportem bieżącym dotyczącym terminu przekazania raportu Spółki i skonsolidowanego raportu Grupy Kapitałowej za I kwartał 2018 roku. Wszystkie istotne informacje dotyczące Spółki w okresie trzech

miesiący, zakończonych dnia 31 marca 2018 r. zostały zawarte w skróconym śródrocznym jednostkowym sprawozdaniu finansowym dostępnym pod adresem www.lubawa.com.pl.

2. Segmenty działalności – podział branżowy

Podstawowym podziałem jest podział na segmenty branżowe. W związku z tym, wyodrębniono oraz objęto obowiązkiem sprawozdawczym następujące segmenty branżowe:

- *sprzęt specjalistyczny* - w ramach, którego produkuje się wyspecjalizowany sprzęt logistyczny przeznaczony głównie dla wojska i policji oraz sprzęt ochrony osobistej przed upadkiem z wysokości tj.: szelki bezpieczeństwa, amortyzatory, linki bezpieczeństwa, urządzenia samozaciskowe, urządzenia samohamowne, ubrania ochronne odporne na skażenia,
- *usługi przerobu* - który zajmuje się wykonywaniem usług szycia dla kontrahentów zagranicznych,
- *tkaniny* - który obejmuje produkcję tkanin,
- *pozostałe* – produkcja i sprzedaż namiotów stelażowych i pneumatycznych, artykułów gumowych, klei, artykułów sportowo – reparacyjnych, tkanin powlekanych.

Sprawozdanie z segmentów branżowych w tys. złotych, za okres od 01.01.2018 r. do 31.03.2018 r.

	Sprzęt specjalistyczny	Usługi przerobu	Tkaniny	Pozostałe	Razem
PRZYCHODY					
Sprzedaż na zewnątrz	2 514	746	129	387	3 776
Sprzedaż między segmentami	808	75	0	118	1 001
Przychody segmentów ogółem	3 322	821	129	505	4 777
KOSZTY					
Koszty (sprzedaż na zewnątrz)	4 104	1 094	141	505	5 844
Koszty (sprzedaż między segmentami)	663	395	0	130	1 188
Koszty segmentów ogółem	4 767	1 489	141	635	7 032
WYNIK					
Wynik segmentu	-1 445	-668	-12	-130	-2 255
Nieprzypisane przychody					116
Nieprzypisane koszty					249
Zysk z udziałów w jednostkach podporządkowanych wycenianych metodą praw własności					0
Zysk brutto					-2 388
Podatek dochodowy					351
Zysk netto					-2 037



Sprawozdanie z segmentów branżowych w tys. złotych, za okres od 01.01.2017 r. do 31.03.2017 r.

	Sprzęt specjalistyczny	Usługi przerobu	Tkaniny	Pozostałe	Razem
PRZYCHODY					
Sprzedaż na zewnątrz	2 903	595	295	714	4 507
Sprzedaż między segmentami	123	23	0	12	158
Przychody segmentów ogółem	3 026	618	295	726	4 665
KOSZTY					
Koszty (sprzedaż na zewnątrz)	3 889	806	299	690	5 684
Koszty (sprzedaż między segmentami)	115	110	0	4	229
Koszty segmentów ogółem	4 004	916	299	694	5 913
WYNIK					
Wynik segmentu	-978	-298	-4	32	-1 248
Nieprzypisane przychody					94
Nieprzypisane koszty					514
Zysk z udziałów w jednostkach podporządkowanych wycenianych metodą praw własności					0
Zysk brutto					-1 668
Podatek dochodowy					273
Zysk netto					-1 395

3. Wybrane dane finansowe ze skróconego śródrocznego sprawozdania finansowego w przeliczeniu na EURO

Lp.	Wybrane dane finansowe	Stan na	Stan na	Stan na	Stan na
		31-03-2018	31-03-2017	31-03-2018	31-03-2017
		w tys. PLN		w tys. EURO	
I.	Przychody netto ze sprzedaży produktów, towarów i materiałów	4 777	4 665	1 143	1 088
II.	Wynik z działalności operacyjnej	-2 172	-1 360	-520	-317
III.	Wynik przed opodatkowaniem	-2 388	-1 668	-572	-389
IV.	Wynik netto	-2 037	-1 395	-488	-325
V.	Inne całkowite dochody	-140	247	-34	58
VI.	Łączne całkowite dochody	-2 177	-1 148	-521	-268
VII.	Przepływy pieniężne netto z działalności operacyjnej	-8 232	-7 622	-1 970	-1 777
VIII.	Przepływy pieniężne netto z działalności inwestycyjnej	-3 572	3 424	-855	798
IX.	Przepływy pieniężne netto z działalności finansowej	11 432	3 951	2 736	921
X.	Przepływy pieniężne netto razem	-372	-247	-89	-58
XI.	Średnioważona liczba akcji (w szt.)	109 270 000	109 270 000	109 270 000	109 270 000
XII.	Zysk netto na jedną akcję (zł (eur)/szt.)	-0,02	-0,01	0,00	0,00
XIII.	Średnioważona rozwodniona liczba akcji (w szt.)	150 270 000	150 270 000	150 270 000	150 270 000
XIV.	Rozwodniony zysk netto na jedną akcję (zł (eur)/szt.)	-0,01	-0,01	0,00	0,00

Lp.	Wybrane dane finansowe	Stan na	Stan na	Stan na	Stan na
		31-03-2018	31-12-2017	31-03-2018	31-12-2017
		w PLN		w EURO	
XV.	Aktywa trwałe	177 800	174 471	42 248	41 831
XVI.	Aktywa obrotowe	24 010	24 960	5 705	5 983
XVII.	Aktywa razem	201 810	199 431	47 953	47 815
XVIII.	Zobowiązania długoterminowe	9 039	5 670	2 148	1 359
XIX.	Zobowiązania krótkoterminowe	25 650	24 463	6 095	5 865
XX.	Kapitał własny	167 121	169 298	39 710	40 590

Zatwierdzenie skróconego śródrocznego jednostkowego sprawozdania finansowego obejmującego okres od 1 stycznia 2018 r. do 31 marca 2018 r.

Niniejsze sprawozdanie finansowe zostało zatwierdzone do publikacji oraz podpisane przez Zarząd Spółki dnia 15 maja 2018 r.

PODPISY OSÓB REPREZENTUJĄCYCH SPÓŁKĘ

Data	Imię i Nazwisko	Stanowisko / Funkcja	Podpis
15.05.2018	Marcin Kubica	Prezes Zarządu	

PODPIS OSOBY SPORZĄDZAJĄCEJ SPRAWOZDANIE

Data	Imię i Nazwisko	Stanowisko / Funkcja	Podpis
15.05.2018	Jerzy Jaśkowiak	Główny Księgowy Grupy Kapitałowej	